

Jaarprogramma 2025



Inhoudsopgave

- 1 De omgevingswaarden
 - Afval
 - Bodem
 - Duurzaamheid
 - Geluid
 - Licht
 - Lucht
 - Omgevingsveiligheid
 - 2 Dienstverlening
 - 2.1 Uitvoeringskeuzes en prioritering
 - 2.2 Programmering
 - 2.3 Taakvelden
 - 2.3.1 Vergunningen
 - 2.3.2 Toezicht en klachten
 - 2.3.3 Bodem
 - 2.3.4 Advies
 - 2.3.5 Juridisch
 - 2.3.6 Extra opdrachten en complexe VTH-taken
 - 3 Organisatie
 - 3.1 Programma's en projecten
 - 3.2 Informatiesystemen
 - 3.2.1 Systemen
 - 3.2.2 Verantwoording
 - 3.2.3 Kennis
 - 4 Personeel
 - 4.1 Capaciteit
 - 4.2 Productiviteit
 - 4.3 Opleiding
 - 4.4 Arbeidsomstandigheden
 - 5 Financiën
 - 5.1 Begroting 2025
 - 5.2 Resultatenrekening
 - 5.3 Deelnemersbijdrage
 - 5.4 Uurtarief
- Bijlage A Prioriteitenladder
Bijlage B Overzicht van de ureninzet per taakveld
Bijlage C Extra opdrachten en complexe VTH-taken
Bijlage D Deelnemersbijdrage 2025 - in uren
Bijlage E Deelnemersbijdrage 2025 - in euro's
Bijlage F Projecten en activiteiten indirect productief 2025
Bijlage G Definitielijst

Colofon

Wij zijn Omgevingsdienst Drenthe. We hebben de milieukennis en -kunde, zijn betrouwbaar, innovatief en toekomstgericht. Samen met onze partners dragen we proactief en resultaatgericht bij aan een belangrijke taak: een schoon en veilig Drenthe. Nu én voor de volgende generaties.

Uitgave 11 november 2024
Omgevingsdienst Drenthe
Postbus 1017
9400 BA Assen

☎ 0800-9102
🌐 www.oddrenthe.nl
✉ Regiegroep@oddrenthe.nl

Fotografie Cover: Zwerver
Fotografie Binnenwerk: Duker - Coatesy - Groeneveld -
Fauxels - Zeehandelaar - Riekus - Jans - Van der Werf
- Willemsen - Coolen - Rohulya - Demidov - Stavrinos
- Zwerver



Inhoudsopgave

- 1 De omgevingswaarden
 - Afval
 - Bodem
 - Duurzaamheid
 - Geluid
 - Licht
 - Lucht
 - Omgevingsveiligheid
 - 2 Dienstverlening
 - 2.1 Uitvoeringskeuzes en prioritering
 - 2.2 Programmering
 - 2.3 Taakvelden
 - 2.3.1 Vergunningen
 - 2.3.2 Toezicht en klachten
 - 2.3.3 Bodem
 - 2.3.4 Advies
 - 2.3.5 Juridisch
 - 2.3.6 Extra opdrachten en complexe VTH-taken
 - 3 Organisatie
 - 3.1 Programma's en projecten
 - 3.2 Informatiesystemen
 - 3.2.1 Systemen
 - 3.2.2 Verantwoording
 - 3.2.3 Kennis
 - 4 Personeel
 - 4.1 Capaciteit
 - 4.2 Productiviteit
 - 4.3 Opleiding
 - 4.4 Arbeidsomstandigheden
 - 5 Financiën
 - 5.1 Begroting 2025
 - 5.2 Resultatenrekening
 - 5.3 Deelnemersbijdrage
 - 5.4 Uurtarief
- Bijlage A Prioriteitenladder
Bijlage B Overzicht van de ureninzet per taakveld
Bijlage C Extra opdrachten en complexe VTH-taken
Bijlage D Deelnemersbijdrage 2025 - in uren
Bijlage E Deelnemersbijdrage 2025 - in euro's
Bijlage F Projecten en activiteiten indirect productief 2025
Bijlage G Definitielijst

Managementsamenvatting

Wij zijn Omgevingsdienst Drenthe. Al meer dan 10 jaar zijn we uw betrouwbare, deskundige en toekomstgerichte milieupartners op specialistische thema's als afval, bodem, duurzaamheid, geluid, licht, lucht en omgevingsveiligheid. We werken met trots en passie aan een veilige, duurzame en gezonde leefomgeving.

Jaarlijks brengen wij de Drentse milieu opgaven in kaart. In dit Jaarprogramma 2025 beschrijven we ons takenpakket. Uw Drentse milieuambities zijn vertaald naar een optimale programmering. De dienstverlening aan onze 13 deelnemers is in het Dagelijks Bestuur eensluidend overeengekomen. In mooi Drents gezegd **"samen in ien jaar kommen"**.

Vorig jaar deden we ervaring op in het werken met de nieuwe Omgevingswet. Ondanks stevige monitoring is ten tijde van het schrijven van dit Jaarprogramma de daadwerkelijke meerjarige impact nog onvoldoende duidelijk, mede omdat veel zaken nog onder het oude recht zijn aangevraagd. Begin 2025 beschikken we over ervaringscijfers uit het eerste invoeringsjaar en zijn de structurele en incidentele effecten beter in beeld. Vooralsnog is voor de impact van de Omgevingswet, op basis van de ingediende zienswijzen, de 0-lijn aangehouden ten opzichte van 2024.

Onze professionals geven in gezamenlijkheid uitvoering aan het Jaarprogramma. Goede samenwerking over organisatiegrenzen heen, levert daarbij het meeste milieurendement. Door risicogericht en informatie gestuurd te werken, kunnen we focussen op wat benodigd is. Het wettelijk kader voor kwalitatief goede dienstverlening is daarbij altijd ons richtsnoer. Maar niet alle gewenste werkzaamheden kunnen financieel ook bekostigd worden. De noodzaak om uitvoeringskeuzes te maken blijft dan ook aanwezig. Door onze activiteiten te prioriteren benutten we de beschikbare personele capaciteit maximaal.

Qua formatieve groei verwachten we eind 2025 de gewenste situatie te bereiken. De focus verschuift dan naar beperking van uitstroom en uitval. Het is daarom belangrijk om onze experts blijvend te boeien en binden. Daarbij is ruimte voor technische innovaties, een gevarieerd opleidingsaanbod en kennis van beleidsontwikkelingen die

onze dienst raken, van belang. Denk bijvoorbeeld aan administratieve robotisering, de aanpak van ondermijning, uniforme regels in het omgevingsplan of de inzet van drones in toezichtstaken.

Een goede monitoring van inzet gedurende het jaar, is essentieel voor een prettige en voorspelbare samenwerking. Onze accounthouders en eigenaren hebben daarbij aangegeven behoefte te hebben aan actuele inzichten en sturingsmogelijkheden. Vorig jaar hebben we hiervoor een speciaal digitaal dashboard ontwikkeld, een systeem met deelnemer specifieke informatie over de realisatie en kosten van onze inzet. De wijze van rapporteren proberen wij continu te verbeteren. Daarom is dit jaar een 'visualisatie in één oogopslag' opgenomen. Het geeft direct en duidelijk zicht op de programmering.

We wensen u veel leesplezier. Heeft u aanvullende vragen, stel ze dan gerust. Een schoon en veilig Drenthe is een gemeenschappelijke uitdaging, nu én voor volgende generaties.

Robert Meijer en Marjan Heidekamp
Voorzitter en secretaris dagelijks bestuur Omgevingsdienst Drenthe



Inhoudsopgave

- 1 De omgevingswaarden
 - Afval
 - Bodem
 - Duurzaamheid
 - Geluid
 - Licht
 - Lucht
 - Omgevingsveiligheid
- 2 Dienstverlening
 - 2.1 Uitvoeringskeuzes en prioritering
 - 2.2 Programmering
 - 2.3 Taakvelden
 - 2.3.1 Vergunningen
 - 2.3.2 Toezicht en klachten
 - 2.3.3 Bodem
 - 2.3.4 Advies
 - 2.3.5 Juridisch
 - 2.3.6 Extra opdrachten en complexe VTH-taken
- 3 Organisatie
 - 3.1 Programma's en projecten
 - 3.2 Informatiesystemen
 - 3.2.1 Systemen
 - 3.2.2 Verantwoording
 - 3.2.3 Kennis
- 4 Personeel
 - 4.1 Capaciteit
 - 4.2 Productiviteit
 - 4.3 Opleiding
 - 4.4 Arbeidsomstandigheden
- 5 Financiën
 - 5.1 Begroting 2025
 - 5.2 Resultatenrekening
 - 5.3 Deelnemersbijdrage
 - 5.4 Uurtarief

- Bijlage A Prioriteitenladder
Bijlage B Overzicht van de ureninzet per taakveld
Bijlage C Extra opdrachten en complexe VTH-taken
Bijlage D Deelnemersbijdrage 2025 - in uren
Bijlage E Deelnemersbijdrage 2025 - in euro's
Bijlage F Projecten en activiteiten indirect productief 2025
Bijlage G Definitielijst

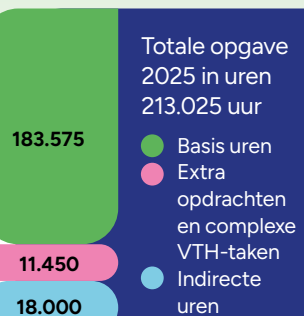
Jaarprogramma 2025 in één oogopslag

Opgaven en ambities voor een schoon en veilig Drenthe

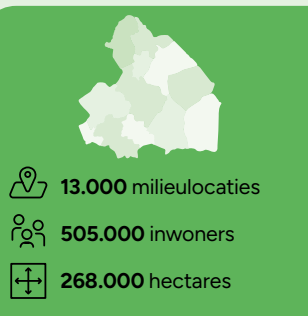
Ambitie

Wij zijn Omgevingsdienst Drenthe. We zijn dé milieupartner voor de 12 Drentse gemeentes en de provincie. We werken met daadkracht en trots aan een veilige, duurzame en gezonde leefomgeving. We adviseren, toetsen, verlenen vergunningen, houden toezicht en handhaven. Dat doen we samen met andere overheidsorganisaties, zoals de veiligheidsregio, het waterschap en justitie. Zo behalen we een optimaal milieurendement. Nu én voor volgende generaties.

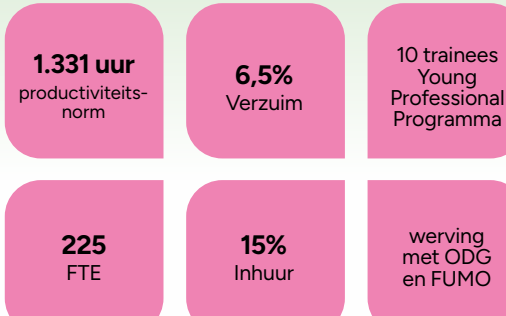
Programmering



Werkgebied



Bedrijfsvoering



Begroting



Wij beschermen en verbeteren ons milieu door extra aandacht voor:

Afval
circulariteit en preventie

Bodem
bodem- en grondwaterontreinigingen

Duurzaamheid
klimaat belastende stoffen en energieverbruik

Geluid
geluidsoverlast en trillingshinder

Licht
lichthinder en bescherming van duisternis

Lucht
geuroverlast en luchtmissies

Omgevingsveiligheid
milieucriminaliteit en veiligheidsrisico's

Inhoudsopgave

- 1 De omgevingswaarden
 - Afval
 - Bodem
 - Duurzaamheid
 - Geluid
 - Licht
 - Lucht
 - Omgevingsveiligheid
 - 2 Dienstverlening
 - 2.1 Uitvoeringskeuzes en prioritering
 - 2.2 Programmering
 - 2.3 Taakvelden
 - 2.3.1 Vergunningen
 - 2.3.2 Toezicht en klachten
 - 2.3.3 Bodem
 - 2.3.4 Advies
 - 2.3.5 Juridisch
 - 2.3.6 Extra opdrachten en complexe VTH-taken
 - 3 Organisatie
 - 3.1 Programma's en projecten
 - 3.2 Informatiesystemen
 - 3.2.1 Systemen
 - 3.2.2 Verantwoording
 - 3.2.3 Kennis
 - 4 Personeel
 - 4.1 Capaciteit
 - 4.2 Productiviteit
 - 4.3 Opleiding
 - 4.4 Arbeidsomstandigheden
 - 5 Financiën
 - 5.1 Begroting 2025
 - 5.2 Resultatenrekening
 - 5.3 Deelnemersbijdrage
 - 5.4 Uurtarief
-
- Bijlage A Prioriteitenladder
 - Bijlage B Overzicht van de ureninzet per taakveld
 - Bijlage C Extra opdrachten en complexe VTH-taken
 - Bijlage D Deelnemersbijdrage 2025 - in uren
 - Bijlage E Deelnemersbijdrage 2025 - in euro's
 - Bijlage F Projecten en activiteiten indirect productief 2025
 - Bijlage G Definitielijst

1 De omgevingswaarden

Onze professionals werken dagelijks aan een schoon en veilig Drenthe. Het rendement van onze inzet op omgevingswaarden afval, bodem, duurzaamheid, geluid, licht, lucht, en omgevingsveiligheid staat centraal. Om de kwaliteit van de leefomgeving te beoordelen is voor elke omgevingswaarde een bepaalde meetbare wettelijke of lokale kwaliteit vastgelegd.



Inhoudsopgave

- 1 De omgevingswaarden
 - Afval
 - Bodem
 - Duurzaamheid
 - Geluid
 - Licht
 - Lucht
 - Omgevingsveiligheid
 - 2 Dienstverlening
 - 2.1 Uitvoeringskeuzes en prioritering
 - 2.2 Programmering
 - 2.3 Taakvelden
 - 2.3.1 Vergunningen
 - 2.3.2 Toezicht en klachten
 - 2.3.3 Bodem
 - 2.3.4 Advies
 - 2.3.5 Juridisch
 - 2.3.6 Extra opdrachten en complexe VTH-taken
 - 3 Organisatie
 - 3.1 Programma's en projecten
 - 3.2 Informatiesystemen
 - 3.2.1 Systemen
 - 3.2.2 Verantwoording
 - 3.2.3 Kennis
 - 4 Personeel
 - 4.1 Capaciteit
 - 4.2 Productiviteit
 - 4.3 Opleiding
 - 4.4 Arbeidsomstandigheden
 - 5 Financiën
 - 5.1 Begroting 2025
 - 5.2 Resultatenrekening
 - 5.3 Deelnemersbijdrage
 - 5.4 Uurtarief
-
- Bijlage A Prioriteitenladder
 - Bijlage B Overzicht van de ureninzet per taakveld
 - Bijlage C Extra opdrachten en complexe VTH-taken
 - Bijlage D Deelnemersbijdrage 2025 - in uren
 - Bijlage E Deelnemersbijdrage 2025 - in euro's
 - Bijlage F Projecten en activiteiten indirect productief 2025
 - Bijlage G Definitielijst



Afval

Circulariteit van afvalstoffen speelt een steeds grotere rol in Nederland. Via de lucht of het water kan uitstoot van emissies schadelijk voor het milieu zijn, en gezondheidsrisico's geven.

- Onze piketmedewerkers gaan af op meldingen van afvaldumpingen, zoals restanten van synthetische drugsproductie.
- We houden toezicht bij de verwijdering van asbestdaken.
- Tijdens onze bedrijfscontroles besteden we aandacht aan preventie, inzameling, opslag en allerlei vormen van verwerking van afvalstoffen. Zo beperken we het risico op fout of milieubedreigend gebruik van afvalstoffen.
- In de omgevingsvergunning voor een bedrijf nemen wij regels op om te zorgen dat er geen risicovolle emissies plaatsvinden.
- We adviseren over re- en upcycling. We brengen in kaart welke afvalstromen geschikt zijn als grondstof. Deze werkwijze vervangt het Landelijk Afvalbeheersplan (LAP).



Bestuurlijke aandacht voor weerbaarheid en integriteit is belangrijk om ondermijnende criminaliteit tegen te gaan. Als bedrijven met opzet milieuregels slecht of niet naleven, kan dat ondermijnd zijn voor de samenleving. Mestfraude, illegale handel in en gebruik van gewasbeschermingsmiddelen, afvalcriminaliteit en gesjoemel met bodem- en grondstromen vormen een serieuze dreiging voor onze bodem- en waterkwaliteit en daarmee onze volksgezondheid. Het streven naar een circulaire en duurzame economie heeft fraude opgeleverd met olie, afval en koelmiddelen. Dit geeft schade voor onze biodiversiteit en soorten kunnen definitief verdwijnen. Ook zeer zorgwekkende stoffen als asbest, lood, benzeen en sommige PFAS-emissies uit onze (chemische) industrie zijn een dreiging als het gaat om fysieke veiligheid.

Samen met het [Regionale Informatie- en Expertisecentra \(RIEC\)](#) zorgen we ervoor dat onze toezichthouders en buitengewoon opsporingsambtenaren opgeleid zijn in het signaleren en handhaven op al deze thema's.

“De uniforme werkwijze van de Omgevingsdienst Drenthe biedt echt meerwaarde. Als collectief kunnen we zo een hogere kwaliteit van de leefomgeving garanderen”.

Herman Walda, Toezichthouder bodem

Inhoudsopgave

- 1 De omgevingswaarden
 - Afval
 - Bodem
 - Duurzaamheid
 - Geluid
 - Licht
 - Lucht
 - Omgevingsveiligheid
 - 2 Dienstverlening
 - 2.1 Uitvoeringskeuzes en prioritering
 - 2.2 Programmering
 - 2.3 Taakvelden
 - 2.3.1 Vergunningen
 - 2.3.2 Toezicht en klachten
 - 2.3.3 Bodem
 - 2.3.4 Advies
 - 2.3.5 Juridisch
 - 2.3.6 Extra opdrachten en complexe VTH-taken
 - 3 Organisatie
 - 3.1 Programma's en projecten
 - 3.2 Informatiesystemen
 - 3.2.1 Systemen
 - 3.2.2 Verantwoording
 - 3.2.3 Kennis
 - 4 Personeel
 - 4.1 Capaciteit
 - 4.2 Productiviteit
 - 4.3 Opleiding
 - 4.4 Arbeidsomstandigheden
 - 5 Financiën
 - 5.1 Begroting 2025
 - 5.2 Resultatenrekening
 - 5.3 Deelnemersbijdrage
 - 5.4 Uurtarief
- Bijlage A Prioriteitenladder
Bijlage B Overzicht van de ureninzet per taakveld
Bijlage C Extra opdrachten en complexe VTH-taken
Bijlage D Deelnemersbijdrage 2025 - in uren
Bijlage E Deelnemersbijdrage 2025 - in euro's
Bijlage F Projecten en activiteiten indirect productief 2025
Bijlage G Definitielijst



Bodem

Bodem, ondergrond en grondwater zijn belangrijk voor een vitaal ecosysteem. Ze geven ons voedsel, biodiversiteit, delfstoffen, drinkwater, energie en opslagruimte voor energie.

- We treden op bij bodemverontreinigen zoals ZZS en PFAS.
- Onze vergunningverleners spreken bedrijven en fabrieken aan op het 'voorzorgsbeginsel'. Zij moeten voorkomen dat deze stoffen via afvalwater in de bodem of het oppervlaktewater terechtkomen.
- Het saneren van grondwater is ook taak die wij uitvoeren onder het bevoegd gezag van de provincie.
- We handelen meldingen en vergunningen voor gesloten bodemenergiesystemen af.
- Sinds de komst van de Omgevingswet zijn de taken voor de open bodemenergiesystemen belegd bij onze dienst. We houden toezicht op de aanleg en het gebruik van deze systemen.
- We verwerken meldingen voor de sanering van historische verontreinigingen.
- We controleren meldingen en verzoeken waarbij grond, bagger en/of grondverzet wordt toegepast en/of opgeslagen..
- De beoordeling van bodemonderzoeken voor bouwaanvragen, ruimtelijke plannen of omgevingsvergunningen is ook onze taak.
- Wij nemen deel aan vooroverleg bij het ontwikkelen van plannen en namens de provincie vervullen we de rol als gebiedsbeheerder gebiedsgericht grondwaterbeheer.
- Onze experts volgen actualiteiten, en delen bodemkennis regio-overstijgend met allerlei ketenpartners.



Stoffen die de bodem verontreinigen zijn bijvoorbeeld [ZZS](#) (zeer zorgwekkende stoffen), [PFAS](#) en stoffen die vrijkomen bij drugsdumpingen. We willen deze stoffen zoveel mogelijk uit de leefomgeving wenen omdat zij een negatief effect hebben op milieu en gezondheid. Omdat de stoffen heel langzaam afbreken, zullen ze nog jarenlang in onze leefomgeving aanwezig blijven. Daarom is het belangrijk dat we het contact met deze stoffen minimaliseren.

Gemeenten zijn sinds de invoering van de Omgevingswet verantwoordelijk voor de bodemkwaliteit. De provincie blijft bevoegd gezag voor gevallen die onder het overgangsrecht vallen. De Wet Bodembescherming blijft, bijvoorbeeld bij lopende saneringen, deels van toepassing. Hierdoor voeren wij nog behoorlijk wat taken uit die onder het overgangsrecht vallen. In 2025 gaan wij voor het eerst werken met één gezamenlijk Drents jaarplan voor alle bodemtaken. Hier staan zowel de overgangsrechtwerkzaamheden in, de taken die wij uitvoeren onder de Omgevingswet als ook specifieke projecten.

Inhoudsopgave

- 1 De omgevingswaarden
 - Afval
 - Bodem
 - Duurzaamheid
 - Geluid
 - Licht
 - Lucht
 - Omgevingsveiligheid
 - 2 Dienstverlening
 - 2.1 Uitvoeringskeuzes en prioritering
 - 2.2 Programmering
 - 2.3 Taakvelden
 - 2.3.1 Vergunningen
 - 2.3.2 Toezicht en klachten
 - 2.3.3 Bodem
 - 2.3.4 Advies
 - 2.3.5 Juridisch
 - 2.3.6 Extra opdrachten en complexe VTH-taken
 - 3 Organisatie
 - 3.1 Programma's en projecten
 - 3.2 Informatiesystemen
 - 3.2.1 Systemen
 - 3.2.2 Verantwoording
 - 3.2.3 Kennis
 - 4 Personeel
 - 4.1 Capaciteit
 - 4.2 Productiviteit
 - 4.3 Opleiding
 - 4.4 Arbeidsomstandigheden
 - 5 Financiën
 - 5.1 Begroting 2025
 - 5.2 Resultatenrekening
 - 5.3 Deelnemersbijdrage
 - 5.4 Uurtarief
- Bijlage A Prioriteitenladder
Bijlage B Overzicht van de ureninzet per taakveld
Bijlage C Extra opdrachten en complexe VTH-taken
Bijlage D Deelnemersbijdrage 2025 - in uren
Bijlage E Deelnemersbijdrage 2025 - in euro's
Bijlage F Projecten en activiteiten indirect productief 2025
Bijlage G Definitielijst

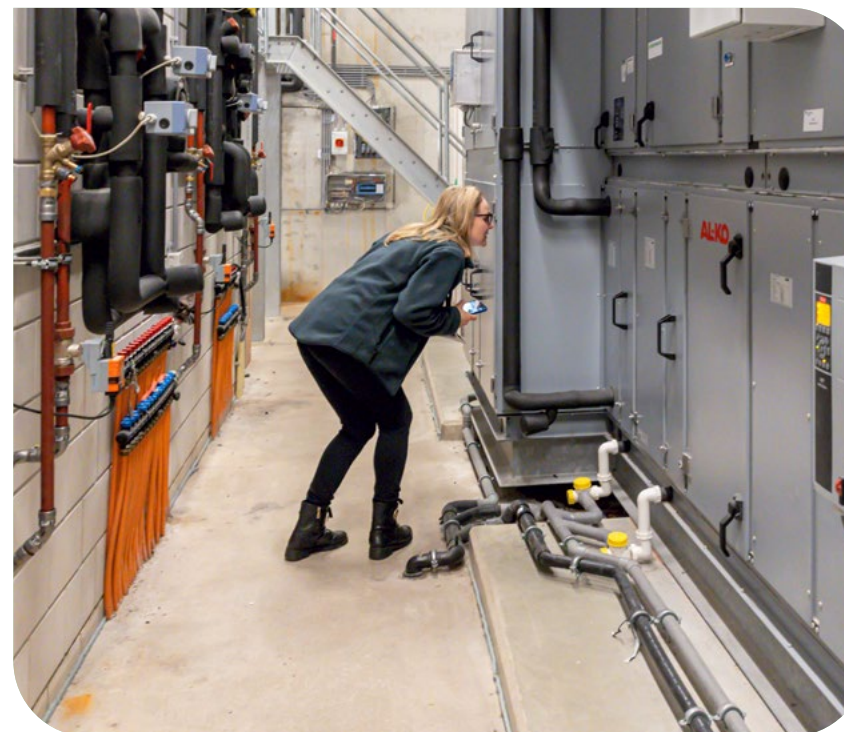


Duurzaamheid

Een duurzame samenleving en de Nederlandse klimaatdoelstellingen kunnen we alleen realiseren als iedereen meedoet.

- We helpen bij de energietransitie door gemeenten te adviseren. Met onze kennis op gebied van bijvoorbeeld warmte/koudeopslag, windmolens, warmtepompen en zonne-energie kunnen we een belangrijke bijdrage leveren aan de klimaatopgaven.
- We toetsen vergunningsaanvragen voor bijvoorbeeld mestbassins aan voorschriften. We helpen de uitstoot van schadelijke stoffen zo te beperken.
- Organisaties die meer dan 100 medewerkers in dienst hebben zijn verplicht zich in te spannen tot CO₂-reductie (vermindering van koolstofdioxide) bij bv woon-werkverkeer. Wij monitoren dit door de verplichte rapportage 'werkgebonden personenmobiliteit' te beoordelen.
- Wij controleren meldingen voor energiebesparende maatregelen bij bedrijven.
- We houden toezicht op de aanwezigheid van het verplichte energielabel C voor kantoorgebouwen.

Landelijk is vastgelegd dat Nederland in 2050 klimaatneutraal en waterrobuust moet zijn. In 2030 moet er 55% minder broeikasgassen uitstoot zijn vergeleken met 1990. Als Omgevingsdienst gaat duurzaamheid ons aan het hart. Provinciaal is de doelstelling uitgesproken om energieneutraal te worden. De regionale [Klimaatmonitor](#) toont trends in de energietransitie, waarmee decentrale overheden hun voortgang kunnen monitoren.



Inhoudsopgave

- 1 De omgevingswaarden
 - Afval
 - Bodem
 - Duurzaamheid
 - Geluid
 - Licht
 - Lucht
 - Omgevingsveiligheid
 - 2 Dienstverlening
 - 2.1 Uitvoeringskeuzes en prioritering
 - 2.2 Programmering
 - 2.3 Taakvelden
 - 2.3.1 Vergunningen
 - 2.3.2 Toezicht en klachten
 - 2.3.3 Bodem
 - 2.3.4 Advies
 - 2.3.5 Juridisch
 - 2.3.6 Extra opdrachten en complexe VTH-taken
 - 3 Organisatie
 - 3.1 Programma's en projecten
 - 3.2 Informatiesystemen
 - 3.2.1 Systemen
 - 3.2.2 Verantwoording
 - 3.2.3 Kennis
 - 4 Personeel
 - 4.1 Capaciteit
 - 4.2 Productiviteit
 - 4.3 Opleiding
 - 4.4 Arbeidsomstandigheden
 - 5 Financiën
 - 5.1 Begroting 2025
 - 5.2 Resultatenrekening
 - 5.3 Deelnemersbijdrage
 - 5.4 Uurtarief
-
- Bijlage A Prioriteitenladder
 - Bijlage B Overzicht van de ureninzet per taakveld
 - Bijlage C Extra opdrachten en complexe VTH-taken
 - Bijlage D Deelnemersbijdrage 2025 - in uren
 - Bijlage E Deelnemersbijdrage 2025 - in euro's
 - Bijlage F Projecten en activiteiten indirect productief 2025
 - Bijlage G Definitielijst



Geluid

Geluid is een belangrijke omgevingswaarde omdat overlast effect heeft op onze gezondheid. Te denken valt aan trillinghinder bij sloop- en bouwactiviteiten. We hebben specifieke kennis in huis, van zowel industrielawaai, geluid afkomstig van evenementen, warmtepompen, windturbines, verkeerslawaaï tot laagfrequent geluid.

- De Omgevingsdienst Drenthe zit bij ruimtelijke vraagstukken altijd graag tijdig aan tafel. We adviseren over regels bij het opstellen van omgevingsplannen en omgevingsvergunningen.
- We vinden het belangrijk om ook zichtbaar aanwezig te zijn. Daarom komen onze specialisten in geval van overlast langs met professionele meetapparatuur.
- We beoordelen akoestische onderzoeken en houden toezicht op de toepassing van gemeentelijke regels door horecabedrijven.
- We toetsen aanvragen voor het vliegen met een drone aan de geluidsregels in de Wet luchtvaart (de TUG- ontheffing, tijdelijk en uitzonderlijk gebruik).

“Wat ons uniek maakt is de expertise die in huis is. Met onze integrale blik op de leefomgeving maakt de Omgevingsdienst echt het verschil voor Drenthe”.

Nicole Bloemberg, Adviseur geluid



Inhoudsopgave

- 1 De omgevingswaarden
 - Afval
 - Bodem
 - Duurzaamheid
 - Geluid
 - Licht
 - Lucht
 - Omgevingsveiligheid
 - 2 Dienstverlening
 - 2.1 Uitvoeringskeuzes en prioritering
 - 2.2 Programmering
 - 2.3 Taakvelden
 - 2.3.1 Vergunningen
 - 2.3.2 Toezicht en klachten
 - 2.3.3 Bodem
 - 2.3.4 Advies
 - 2.3.5 Juridisch
 - 2.3.6 Extra opdrachten en complexe VTH-taken
 - 3 Organisatie
 - 3.1 Programma's en projecten
 - 3.2 Informatiesystemen
 - 3.2.1 Systemen
 - 3.2.2 Verantwoording
 - 3.2.3 Kennis
 - 4 Personeel
 - 4.1 Capaciteit
 - 4.2 Productiviteit
 - 4.3 Opleiding
 - 4.4 Arbeidsomstandigheden
 - 5 Financiën
 - 5.1 Begroting 2025
 - 5.2 Resultatenrekening
 - 5.3 Deelnemersbijdrage
 - 5.4 Uurtarief
- Bijlage A Prioriteitenladder
Bijlage B Overzicht van de ureninzet per taakveld
Bijlage C Extra opdrachten en complexe VTH-taken
Bijlage D Deelnemersbijdrage 2025 - in uren
Bijlage E Deelnemersbijdrage 2025 - in euro's
Bijlage F Projecten en activiteiten indirect productief 2025
Bijlage G Definitielijst



Licht

Verlichting wordt geassocieerd met veiligheid. Maar de uitstraling van licht kan onze leefomgeving ook negatief beïnvloeden. De oprukkende verlichting is onlosmakelijk een bijeffect van de verstedelijking en de 24-uurs economie. Denk bijvoorbeeld aan licht in kassenteelt, bij bewaking van bouwterreinen, of bij gebruik in reclame-uitingen. 40% van de bevolking geeft aan soms hinder te ondervinden van lichtbronnen. Met name licht van verkeer wordt genoemd. Het draagvlak voor maatregelen tegen lichtvervuiling is dus groot.

- We adviseren over gebiedsgerichte ecologische zones om te zorgen voor de bescherming van duisternis en donkerte. Milieufederaties zijn bezorgd over de afname van duisternis in natuurgebieden.
- Bij de tot standkoming van omgevingsvisies en omgevingsplannen bekijken we op integrale wijze hoe regels doorwerken in vergunningverlening. En hoe je in de praktijk kunt handhaven op het voorkomen van lichthinder.
- Wakker liggen door geluid of licht is hinderlijk. We gaan af op klachten en kunnen op locatie metingen verrichten.

In wetgeving wordt o.a. assimilatieverlichting, verlichting van sportaccommodaties en slagschaduw nader beschreven. Ook in het zorgplichtartikel voor de bescherming van de duisternis en donkerte, is aandacht voor het aspect licht. Wij gebruiken daarnaast de Richtlijn Lichthinder 2020 als leidraad bij veel van onze werkzaamheden.



Inhoudsopgave

- 1 De omgevingswaarden
 - Afval
 - Bodem
 - Duurzaamheid
 - Geluid
 - Licht
 - Lucht
 - Omgevingsveiligheid
 - 2 Dienstverlening
 - 2.1 Uitvoeringskeuzes en prioritering
 - 2.2 Programmering
 - 2.3 Taakvelden
 - 2.3.1 Vergunningen
 - 2.3.2 Toezicht en klachten
 - 2.3.3 Bodem
 - 2.3.4 Advies
 - 2.3.5 Juridisch
 - 2.3.6 Extra opdrachten en complexe VTH-taken
 - 3 Organisatie
 - 3.1 Programma's en projecten
 - 3.2 Informatiesystemen
 - 3.2.1 Systemen
 - 3.2.2 Verantwoording
 - 3.2.3 Kennis
 - 4 Personeel
 - 4.1 Capaciteit
 - 4.2 Productiviteit
 - 4.3 Opleiding
 - 4.4 Arbeidsomstandigheden
 - 5 Financiën
 - 5.1 Begroting 2025
 - 5.2 Resultatenrekening
 - 5.3 Deelnemersbijdrage
 - 5.4 Uurtarief
- Bijlage A Prioriteitenladder
Bijlage B Overzicht van de ureninzet per taakveld
Bijlage C Extra opdrachten en complexe VTH-taken
Bijlage D Deelnemersbijdrage 2025 - in uren
Bijlage E Deelnemersbijdrage 2025 - in euro's
Bijlage F Projecten en activiteiten indirect productief 2025
Bijlage G Definitielijst



Lucht

Geur kan voor veel overlast zorgen en vervuilde lucht is schadelijk voor het milieu en de gezondheid. Fijnstof- deeltjes bij industriële of agrarische bedrijven zoals pluimveehouderijen willen we uit de omgeving weren. Maar ook paasvuren, houtkachels en het afsteken van vuurwerk kunnen vervuilde lucht opleveren. We stellen bij geuroverlast meetrapportages van de luchtkwaliteit op. Maar we doen meer:

- We geven luchtadviezen af bij het opstellen van omgevingsvisies. Een aantal regels is sinds de komst van de Omgevingswet geland in het gemeentelijke omgevingsplan. We ondersteunen onze opdrachtgevers ook bij het opstellen van regels in het Omgevingsplan. Passend beleid gaat ons op preventieve wijze helpen.
- De uitstoot van provinciale inrichtingen en gemeentelijke bedrijven die ZZS gebruiken, is onder ons deskundig toezicht. Onze controleurs zijn zichtbaar aanwezig in de regio.
- Veel van ons advieswerk komt uit het vergunningen- of toezicht- en handhavingsspoor. We merken dat het ondersteunen van een toezichthouder op locatie waardevol is. Een extra paar ogen ziet meer, helemaal als er met een specialistische blik wordt gekeken naar geurklachten of fijnstofoverlast.
- Verder zijn we betrokken bij landelijke overleggen als het gaat om ontwikkeling van geurbeleid en ten behoeve van het opstarten van een meetdienst voor de (noordelijke) omgevingsdiensten.
- We doen meerjarig onderzoek naar de verbetering van de Drentse luchtkwaliteit.

We onderzoeken en adviseren over de luchtkwaliteit in Drenthe. Daarin werken we onder andere samen met de provincie aan het [Schone Lucht Akkoord](#). We voorzien het RIVM van informatie over de Drentse luchtkwaliteit. Door het vullen en beheren van het Centraal Instrument Monitoring Luchtkwaliteit willen we bereiken dat we bij een vergunningsaanvraag nog beter kunnen adviseren. Met het meten van emissiebronnen en monitoren van luchtkwaliteit zijn we in staat goed toezicht te houden op luchtmissies.



Inhoudsopgave

- 1 De omgevingswaarden
 - Afval
 - Bodem
 - Duurzaamheid
 - Geluid
 - Licht
 - Lucht
- Omgevingsveiligheid
- 2 Dienstverlening
 - 2.1 Uitvoeringskeuzes en prioritering
 - 2.2 Programmering
 - 2.3 Taakvelden
 - 2.3.1 Vergunningen
 - 2.3.2 Toezicht en klachten
 - 2.3.3 Bodem
 - 2.3.4 Advies
 - 2.3.5 Juridisch
 - 2.3.6 Extra opdrachten en complexe VTH-taken
- 3 Organisatie
 - 3.1 Programma's en projecten
 - 3.2 Informatiesystemen
 - 3.2.1 Systemen
 - 3.2.2 Verantwoording
 - 3.2.3 Kennis
- 4 Personeel
 - 4.1 Capaciteit
 - 4.2 Productiviteit
 - 4.3 Opleiding
 - 4.4 Arbeidsomstandigheden
- 5 Financiën
 - 5.1 Begroting 2025
 - 5.2 Resultatenrekening
 - 5.3 Deelnemersbijdrage
 - 5.4 Uurtarief
- Bijlage A Prioriteitenladder
- Bijlage B Overzicht van de ureninzet per taakveld
- Bijlage C Extra opdrachten en complexe VTH-taken
- Bijlage D Deelnemersbijdrage 2025 - in uren
- Bijlage E Deelnemersbijdrage 2025 - in euro's
- Bijlage F Projecten en activiteiten indirect productief 2025
- Bijlage G Definitielijst



Omgevingsveiligheid

Gezond en veilig wonen, werken en recreëren en tegelijkertijd ruimte geven aan economische groei valt onder het domein van omgevingsveiligheid. Samen met de provincie, gemeenten, brancheorganisaties, brandweer, politie én justitie werken we aan een veilige leefomgeving.

- Met de Veiligheidsregio hebben we vooroverleg bij gebiedsontwikkelingen. Onder de Omgevingswet is het nóg belangrijker om proactief te adviseren omdat de beoordeling van risicobronnen is veranderd.
- We stellen met hulpdiensten calamiteitenplannen op. In een kritieke situatie moet snel gehandeld worden.
- We adviseren bedrijven bij het gebruik, de opslag en het transport van gevaarlijke stoffen zoals explosieven, ontvlambare vloeistoffen en toxische producten.
- Nieuwe duurzame energiebronnen toetsen we aan voorschriften voor omgevingsveiligheid. Denk bijvoorbeeld aan de realisatie van waterstof-afleverpunten, hogedruk waterstoftransportleidingen of afleverpunten van LNG (Liquid Natural Gas).
- De milieubelastende activiteiten waarvoor gemeenten bevoegd gezag zijn worden door ons in een landelijk register vastgelegd.
- We controleren vuurwerk verkooppunten en evenementen waar vuurwerkshows zijn.

Nieuwe manieren voor het opwekken van duurzame energie leiden tot aanpassingen in het elektriciteitsnetwerk. Voorbeelden daarvan zijn boven- en ondergrondse spaarbekkens, pompcentrales, koude- en warmteopslag en elektriciteitsopslagsystemen met Lithium-ion accu's. Branden van energie opslagsystemen zijn lastig te blussen. Ze kunnen ook bodemverontreiniging veroorzaken. Wij adviseren over de opslag en de controle hierop.



Inhoudsopgave

- 1 De omgevingswaarden
 - Afval
 - Bodem
 - Duurzaamheid
 - Geluid
 - Licht
 - Lucht
 - Omgevingsveiligheid
- 2 Dienstverlening
 - 2.1 Uitvoeringskeuzes en prioritering
 - 2.2 Programmering
 - 2.3 Taakvelden
 - 2.3.1 Vergunningen
 - 2.3.2 Toezicht en klachten
 - 2.3.3 Bodem
 - 2.3.4 Advies
 - 2.3.5 Juridisch
 - 2.3.6 Extra opdrachten en complexe VTH-taken
- 3 Organisatie
 - 3.1 Programma's en projecten
 - 3.2 Informatiesystemen
 - 3.2.1 Systemen
 - 3.2.2 Verantwoording
 - 3.2.3 Kennis
- 4 Personeel
 - 4.1 Capaciteit
 - 4.2 Productiviteit
 - 4.3 Opleiding
 - 4.4 Arbeidsomstandigheden
- 5 Financiën
 - 5.1 Begroting 2025
 - 5.2 Resultatenrekening
 - 5.3 Deelnemersbijdrage
 - 5.4 Uurtarief
- Bijlage A Prioriteitenladder
- Bijlage B Overzicht van de ureninzet per taakveld
- Bijlage C Extra opdrachten en complexe VTH-taken
- Bijlage D Deelnemersbijdrage 2025 - in uren
- Bijlage E Deelnemersbijdrage 2025 - in euro's
- Bijlage F Projecten en activiteiten indirect productief 2025
- Bijlage G Definitielijst

2 Dienstverlening

We werken resultaatgericht aan het behalen van uw milieuambities. Om maximaal rendement te creëren zijn keuzes nodig. Zo is de programmering afgestemd op het in de Begroting opgenomen bestuurlijk uitgangspunt van 5% structurele impact Omgevingswet (voortzetting afgesproken lijn 2024). We vertalen in dit hoofdstuk de totale opgaven naar de taakvelden vergunningen, toezicht en klachten, bodem, advies, juridisch en extra opdrachten/complexere VTH-taken.



2.1 Uitvoeringskeuzes en prioritering

Ook in het tweede jaar na invoering van de Omgevingswet, voorzien we impact op het primaire proces. Gezamenlijk zijn vorig jaar uitvoeringskeuzes gemaakt om effecten te dempen. Van belang is op te merken dat wanneer in 2025 wordt afgeweken van gezamenlijk vastgestelde uitvoeringskeuzes, dit leidt tot meer inzet. Om optimaal ons werk te kunnen doen, werken we op basis van onderstaande werkafspraken:

- ✓ Aandacht voor heldere samenwerkafspraken (in de keten), bv. tijdig participeren in vooroverleg
- ✓ Informatie gestuurde programmering; om onze unieke expertise efficiënt te benutten
- ✓ Zakelijk werken (tijdige opdrachtverlening, volledige dossiers)
- ✓ Bodemtoezicht bij WKO-systemen afschalen

- ✓ Urgentie van klachten wordt beoordeeld op basis van de milieu impact
- ✓ Integrale aanpak over taakvelden en organisatiegrenzen heen, cf. de geest van de Omgevingswet
- ✓ Uitsluitend op verzoek juridisch toetsen
- ✓ Handhavingsverzoeken die strijdig zijn met beleid teruggeven
- ✓ Uniform toepasbare beleidsregels over de kwaliteit nastreven in de U&H- strategie
- ✓ LHSO-kwalificatiestandaard hanteren, zodanig dat in een kleiner aantal van de gevallen de noodzaak tot handavingsinzet optreedt. Met een lichte interventie (een waarschuwingsbrief i.p.v. een vooraankondiging) wordt juridische inzet mogelijk verminderd
- ✓ Risicogericht werken maximaal toe te passen. Er kunnen bv. meer meldingen administratief afgehandeld worden.

Inhoudsopgave

- 1 De omgevingswaarden
 - Afval
 - Bodem
 - Duurzaamheid
 - Geluid
 - Licht
 - Lucht
 - Omgevingsveiligheid
- 2 Dienstverlening
 - 2.1 Uitvoeringskeuzes en prioritering
 - 2.2 Programmering
 - 2.3 Taakvelden
 - 2.3.1 Vergunningen
 - 2.3.2 Toezicht en klachten
 - 2.3.3 Bodem
 - 2.3.4 Advies
 - 2.3.5 Juridisch
 - 2.3.6 Extra opdrachten en complexe VTH-taken
- 3 Organisatie
 - 3.1 Programma's en projecten
 - 3.2 Informatiesystemen
 - 3.2.1 Systemen
 - 3.2.2 Verantwoording
 - 3.2.3 Kennis
- 4 Personeel
 - 4.1 Capaciteit
 - 4.2 Productiviteit
 - 4.3 Opleiding
 - 4.4 Arbeidsomstandigheden
- 5 Financiën
 - 5.1 Begroting 2025
 - 5.2 Resultatenrekening
 - 5.3 Deelnemersbijdrage
 - 5.4 Uurtarief

- Bijlage A Prioriteitenladder
- Bijlage B Overzicht van de ureninzet per taakveld
- Bijlage C Extra opdrachten en complexe VTH-taken
- Bijlage D Deelnemersbijdrage 2025 - in uren
- Bijlage E Deelnemersbijdrage 2025 - in euro's
- Bijlage F Projecten en activiteiten indirect productief 2025
- Bijlage G Definitielijst

De programmering wordt elk jaar gebaseerd op de beschikbare capaciteit (benodigde typen functies). Bij een tekort aan capaciteit vervallen activiteiten met een lage prioriteit. Basis voor de weging van de prioriteit zijn de mogelijke milieu hygiënische risico's, bestuurlijke risico's en natuurlijk de wettelijke verplichtingen. Daarbij werken we met een opdeling in onderwerpen waarlangs de programmering plaatsvindt. Deze prioritering garandeert een stabiel en rustig verloop van de productie. Meten, monitoren en bijsturen is vast onderdeel van onze taakuitvoering. Omdat de urgentie per onderwerp verschilt, worden keuzes afgestemd via het opdrachtgeversoverleg. Voor de prioriteitenladder verwijzen we naar [bijlage A](#).

2.2 Programmering

We verzorgen de brede uitvoering van regels die betrekking hebben op het milieu, zoals dat in het mandaatbesluit staat vermeld. Dit behelst milieutaken op het vlak van vergunningverlening, toezicht, handhaving en advisering. Maar denk daarbij ook aan de bescherming van de bodem, het belang van energiebesparing of de bescherming tegen asbest.

Voor het zogenoemde 'basistakenpakket' zijn kentallen vastgesteld. Eind 2021 is een meer realistisch kengetal voor de producten DM ontwikkeld, gebaseerd op de benchmark met collega Omgevingsdiensten. Met een groeimodel is afgesproken dat in 2025 (uitloopjaar) een laatste bijstelling plaatsvindt om het gemeentelijk toezicht op niveau te brengen.

Onze expertise en onafhankelijke positie maakt ons tot deskundige betrouwbare milieupartner. Die meer doet dan puur de wettelijke taken uit het basispakket uitvoeren. Jaarlijks wordt bij onze deelnemers de behoefte aan extra opdrachten en complexe VTH-taken opgehaald. Te denken valt bijvoorbeeld aan:

- het opstellen van milieuregels ten behoeve van omgevingsplannen,
- extra geluidsronde in de horeca,
- de aanpak van ondermijning zoals het project 'De boer op' waarin we bewustwording creëren over de gevaren van drugslabs in leegstaande schuren.

Naar aanleiding van de inventarisatieronde najaar 2024 is verzocht om 7.200 uur voor complexe VTH-taken en 4.250 uur voor extra opdrachten in de programmering op te nemen. De lijst treft u als [bijlage C](#).

Naast de direct productieve uren onderkennen we indirecte uren. Dit zijn uren die we besteden aan werkzaamheden en projecten die bijdragen aan het efficiënter en effectiever maken van de organisatie. De indirect productieve uren worden los geprogrammeerd. Dat levert beter zicht op de urenbesteding per onderdeel. De belangrijkste thema's en projecten benoemen we in [hoofdstuk 3](#). Zo houden we bijvoorbeeld in 2025 nog rekening met de incidentele effecten van de Omgevingswet. Dit zijn uren die we besteden aan afstemmingsmomenten en (team)bijeenkomsten rondom het leren werken met de Omgevingswet. De totale indirect productieve uren worden geraamd op 18.000 uur.

De totale opgave op deelnemer niveau treft u in [bijlage B](#). In onderstaande tabel wordt de onderverdeling gepresenteerd:

Soort uren	Uren
Basisuren inclusief 5% impact OW	183.575
Complexe VTH-taken	7.200
Extra opdrachten	4.250
Totaal uitvoering jaarprogramma (direct productief)	195.025
Indirecte productieve uren	18.000
Totaal uitvoering jaarprogramma (direct & indirect productief)	213.025
Correctie SPUK	-2.089
Totaal uitvoering jaarprogramma	210.936

TABEL 2; TOTAALOVERZICHT OPGAVE JAARPROGRAMMA 2025

Inhoudsopgave

- 1 De omgevingswaarden
 - Afval
 - Bodem
 - Duurzaamheid
 - Geluid
 - Licht
 - Lucht
 - Omgevingsveiligheid
 - 2 Dienstverlening
 - 2.1 Uitvoeringskeuzes en prioritering
 - 2.2 Programmering
 - 2.3 Taakvelden
 - 2.3.1 Vergunningen
 - 2.3.2 Toezicht en klachten
 - 2.3.3 Bodem
 - 2.3.4 Advies
 - 2.3.5 Juridisch
 - 2.3.6 Extra opdrachten en complexe VTH-taken
 - 3 Organisatie
 - 3.1 Programma's en projecten
 - 3.2 Informatiesystemen
 - 3.2.1 Systemen
 - 3.2.2 Verantwoording
 - 3.2.3 Kennis
 - 4 Personeel
 - 4.1 Capaciteit
 - 4.2 Productiviteit
 - 4.3 Opleiding
 - 4.4 Arbeidsomstandigheden
 - 5 Financiën
 - 5.1 Begroting 2025
 - 5.2 Resultatenrekening
 - 5.3 Deelnemersbijdrage
 - 5.4 Uurtarief
-
- Bijlage A Prioriteitenladder
 - Bijlage B Overzicht van de ureninzet per taakveld
 - Bijlage C Extra opdrachten en complexe VTH-taken
 - Bijlage D Deelnemersbijdrage 2025 - in uren
 - Bijlage E Deelnemersbijdrage 2025 - in euro's
 - Bijlage F Projecten en activiteiten indirect productief 2025
 - Bijlage G Definitielijst

2.3 Taakvelden

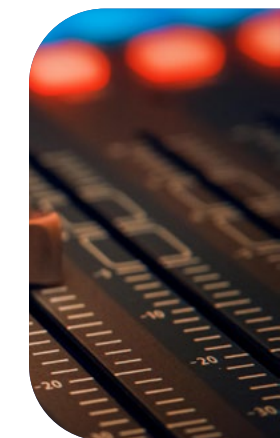
In de programmering zijn de activiteiten die wij uitvoeren geclusterd tot een zestal taakvelden. In de producten – en dienstencatalogus 2025 staan de activiteiten nader uitgewerkt. Via een digitaal dashboard kunnen eigenaren en accounthouders sinds april 2024 dagelijks de actuele productie inzien. De verantwoording is ook weer ingericht op basis van de zes taakvelden. In deze paragraaf benoemen we welke ontwikkelingen we in 2025 voorzien met impact op ons werk of op welke thema's we extra gaan inzetten.

2.3.1 Vergunningen

Vergunnen, besluiten, melden en ontheffen zijn producten in dit taakveld. De focus voor 2025 ligt op kortere (8 in plaats van 26 weken) doorlooptijden. Van belang is dat goed vooroverleg wordt gevoerd om ervoor te zorgen dat ontvankelijke vergunningaanvragen worden ingediend. Met complete aanvragen kunnen we de afhandeling binnen de gestelde termijnen uitvoeren. Onze werkwijze van risicogericht vergunnen geeft slagkracht.

Voor een aantal activiteiten moeten ook regels in het omgevingsplan worden opgenomen. Om ervoor te zorgen dat de milieuaanpak in Drenthe hierdoor niet versnipperd raakt, werken alle betrokken organisaties samen in het Omgevingsplatform Drenthe. Vooral de regionale afspraak met betrekking tot 'Verkennen en begeleiden initiatief' vraagt tijd.

Onder invloed van de Omgevingswet hebben sommige activiteiten alleen een meldingsplicht of informatieplicht. Vanwege de Omgevingswet worden alle (milieubelastende) activiteiten op een locatie apart aangevraagd. Maar tot 2031 hebben we ook te maken met het overgangsrecht, en voor een klein aantal producten geldt dat de oude wetgeving nog van kracht is. Hierdoor hebben we komende jaren nog te maken met dubbele toetsingen. Gelukkig kan de 'waar valt dit onder'- vraag kan (nu we vlieguren hebben opgedaan) sneller en eenduidiger beantwoord worden. In het invoeringsjaar van de Omgevingswet ging nog veel tijd zitten in uitzoekwerk. Inmiddels werkt dit proces met behulp van een kennisbank en 'checklist veel gestelde vragen' accurater en consistent.



2.3.2 Toezicht en klachten

De Omgevingsdienst Drenthe voert toezicht uit en handhaaft op alle milieubelastende activiteiten en regulerende taken waarvoor we de uitvoering doen. Dit doen we om ervoor te zorgen dat alle bedrijven in Drenthe zich houden aan de milieuregels. Wij passen hierbij de Landelijke Handhavingsstrategie Omgevingsrecht (LHSO) toe. Ons werk is door de invoering van de Omgevingswet veranderd. De regels vragen een andere houding van onze toezichthouders. De Omgevingswet gaat uit van de 'ja, tenzij' benadering. Voor sommige lopende handhavingzaken is nog overgangsrecht van toepassing.

We hanteren in onze programmering veelal een risicogerichte methode. We controleren niet alle bedrijven even vaak, maar houden toezicht op basis van een risicobeoordeling voortkomend uit een data-analyse. Zo heeft onze inzet het meeste rendement.

Inhoudsopgave

- 1 De omgevingswaarden
 - Afval
 - Bodem
 - Duurzaamheid
 - Geluid
 - Licht
 - Lucht
 - Omgevingsveiligheid
- 2 Dienstverlening
 - 2.1 Uitvoeringskeuzes en prioritering
 - 2.2 Programmering
 - 2.3 Taakvelden
 - 2.3.1 Vergunningen
 - 2.3.2 Toezicht en klachten
 - 2.3.3 Bodem
 - 2.3.4 Advies
 - 2.3.5 Juridisch
 - 2.3.6 Extra opdrachten en complexe VTH-taken
- 3 Organisatie
 - 3.1 Programma's en projecten
 - 3.2 Informatiesystemen
 - 3.2.1 Systemen
 - 3.2.2 Verantwoording
 - 3.2.3 Kennis
- 4 Personeel
 - 4.1 Capaciteit
 - 4.2 Productiviteit
 - 4.3 Opleiding
 - 4.4 Arbeidsomstandigheden
- 5 Financiën
 - 5.1 Begroting 2025
 - 5.2 Resultatenrekening
 - 5.3 Deelnemersbijdrage
 - 5.4 Uurtarief
- Bijlage A Prioriteitenladder
- Bijlage B Overzicht van de ureninzet per taakveld
- Bijlage C Extra opdrachten en complexe VTH-taken
- Bijlage D Deelnemersbijdrage 2025 - in uren
- Bijlage E Deelnemersbijdrage 2025 - in euro's
- Bijlage F Projecten en activiteiten indirect productief 2025
- Bijlage G Definitielijst

Om kennis over de bedrijven uit te breiden voeren we het toezicht branchegericht uit. Door branchegericht te werken zijn we in staat te werken volgens de wettelijk vastgelegde kwaliteitscriteria. We onderscheiden daarbij de branches: Afval en industrie, Agrarisch, Asbest, Energie, Midden- en kleinbedrijf & gebouwen.

Wat is RGT?

Vijf jaar geleden is het Risico Gericht Toezicht (RGT) geïmplementeerd. Door toepassing van RGT kunnen we de uren daar inzetten waar deze het meest noodzakelijk zijn. De noodzaak wordt bepaald door het risico en het naleefgedrag van een (sub)branche. Het risico bestaat uit 3 pijlers: het milieurisico (weging 1), het ondermijningsrisico (weging 0,5) en het risico van maatschappelijk en bestuurlijke impact (weging 1). Het gemiddelde van de 3 pijlers bepaald voor een sub-brancher het uiteindelijke risico. De risico's zijn bepaald in 2019 en zijn in 2020 verfijnd. De risico's staan voor een langere tijd vast en zijn opgenomen in de U&H-strategie. De mate van naleving wordt bepaald door data-analyse en bestaat uit een gemiddelde van de milieuscore en naleving. Het uiteindelijke risico per (sub)branche wordt bepaald door het gemiddelde van het risico en de naleving.

De aanpak van ondermijning is een brede maatschappelijke opgave. Onze milieutoezichthouders komen steeds vaker signalen van ondermijning tegen bij bedrijven die ze bezoeken zoals afval, mest, asbest of co-vergisting. Ketentoezicht richt zich op de gehele (afval)keten, van gebruiker tot ontdoener en verwerker. We onderzoeken of afvalstromen op de juiste wijze worden afgevoerd of verwerkt en dat deze niet op een onjuiste wijze weer in het milieu kunnen terechtkomen. Indien nodig zoeken we hierbij samenwerking met andere overheidsorganisaties zoals de veiligheidsregio, het waterschap en justitie.

Vorig jaar is de [Drentse Aanpak Ondermijning](#) (DAO) ondertekend waarin een aanpak is beschreven voor het vergroten van de naleving en een verbeterde bewustwording. Een mooie stap voorwaarts in de beperking van milieuschade. Dit doen we samen met onder andere de Politie en het RIEC Noord-Nederland.

- ✓ Zo gaan we alle toezichthouders en BOA's in Drenthe trainen in de aanpak van ondermijning en werken we regionaal samen bij het opzetten en uitvoeren van controles. Onze controleurs zijn de ogen en oren in het veld. Bewustwording en herkenning van situaties die fraude in de hand werken, zoals bijvoorbeeld [menshandel](#), is belangrijk.
- ✓ Ander voorbeeld is het regionale project 'samen sterk voor een veilig buitengebied' waarin agrariërs worden bezocht in de [Week van de Veiligheid](#). Op deze manier proberen we de criminaliteit uit het mooie buitengebied te weren.
- ✓ Ook doen we actief mee aan [Meld Misdaad Anoniem](#), bv in de landelijke campagne 'geef criminaliteit geen ruimte'. Met naar schatting 10.000 panden met milieucriminaliteit is aandacht voor bedrijventerreinen hard nodig. Doel is de weerbaarheid van inwoners en ondernemers vergroten. Looptijd is tot april 2025.

Samen sterk voor een veilig buitengebied

Jaarlijks trekken wij het buitengebied in om in contact te komen met agrariërs. We gaan 'de boer op'. Tijdens de bezoeken geven wij informatie over het herkennen van signalen van criminaliteit en de gevaren die de veiligheid kunnen aantasten, maar gaan we ook in gesprek over hoe wij samen het buitengebied tegen criminele invloeden kunnen beschermen.

Inhoudsopgave

- 1 De omgevingswaarden
 - Afval
 - Bodem
 - Duurzaamheid
 - Geluid
 - Licht
 - Lucht
 - Omgevingsveiligheid
 - 2 Dienstverlening
 - 2.1 Uitvoeringskeuzes en prioritering
 - 2.2 Programmering
 - 2.3 Taakvelden
 - 2.3.1 Vergunningen
 - 2.3.2 Toezicht en klachten
 - 2.3.3 Bodem
 - 2.3.4 Advies
 - 2.3.5 Juridisch
 - 2.3.6 Extra opdrachten en complexe VTH-taken
 - 3 Organisatie
 - 3.1 Programma's en projecten
 - 3.2 Informatiesystemen
 - 3.2.1 Systemen
 - 3.2.2 Verantwoording
 - 3.2.3 Kennis
 - 4 Personeel
 - 4.1 Capaciteit
 - 4.2 Productiviteit
 - 4.3 Opleiding
 - 4.4 Arbeidsomstandigheden
 - 5 Financiën
 - 5.1 Begroting 2025
 - 5.2 Resultatenrekening
 - 5.3 Deelnemersbijdrage
 - 5.4 Uurtarief
- Bijlage A Prioriteitenladder
Bijlage B Overzicht van de ureninzet per taakveld
Bijlage C Extra opdrachten en complexe VTH-taken
Bijlage D Deelnemersbijdrage 2025 - in uren
Bijlage E Deelnemersbijdrage 2025 - in euro's
Bijlage F Projecten en activiteiten indirect productief 2025
Bijlage G Definitielijst

Ook bestuursrechtelijke handhaving vindt plaats op basis van de LHSO. Er zijn meerdere bestuursrechtelijke handhavinginstrumenten. De last onder dwangsom en bestuursdwang zijn het meest voorkomend. De uitvoering wordt door gespecialiseerde handhavingjuristen gedaan.

We vinden het belangrijk om zichtbaar aanwezig te zijn. Het strafrechtelijk handhaven bij milieuovertredingen wordt uitgevoerd door BOA's: buitengewoon opsporingsambtenaren. Eén van de aanbevelingen uit het [rapport van de Commissie van Aartsen](#) was de om beschikbaarheid hiervan op niveau te brengen. Voldoende BOA-inzet in huis hebben, is sinds 2024 structureel onderdeel van de Begroting. Deze uren worden naar rato verrekend over de opdrachtgevers.

Ook overlastklachten van onze inwoners worden proactief opgepakt en onderzocht. We ontvangen deze meldingen zelf, via het [provinciale meldpunt](#) of vanuit de gemeentelijke loketten. Afhankelijk van de ernst en omvang van de melding kan er door de Omgevingsdienst Drenthe handhavend worden opgetreden. Klachten, incidentmeldingen en handhavingverzoeken zijn vraag gestuurde producten en laten zich moeilijk voorspellen. Het aantal handhavingverzoeken is afgelopen jaren zeer variërend geweest.

Voor spoedeisende milieu incidenten hebben we een 24/7 piketdienst ingericht. Denk bijvoorbeeld aan ongewone voorvallen. Ongewone voorvallen zijn situaties die kunnen voorkomen bij bedrijven met een risico op milieuschade. U kunt hierbij denken aan brand, het vrijkomen van gevaarlijke stoffen, storingen in installaties of een calamiteit die zorgt voor stankhinder, geluidsoverlast, verontreiniging van de bodem, het water of de lucht. De gemeenten en de provincie kunnen de piketdienst inschakelen als dat nodig is. De piketdienst werkt samen met bijvoorbeeld de Veiligheidsregio, GGD, politie en brandweer.

2.3.3 Bodem

Op het gebied van bodem is er veel veranderd met ingang van de Omgevingswet. De VTH-taken voor de open bodemenergiesystemen zijn nu een basistaak voor Omgevingsdiensten geworden. Met de informatie die aangeleverd wordt via het digitale informatiesysteem BOL, voeren we toezicht uit op de werking van de open WKO-systemen.

Verder verwerken we zogeheten 'meldingen' bij milieubelastende activiteiten en lozingsactiviteiten. Naast de meldingsplicht kent het Besluit activiteiten leefomgeving (hfst. 3 Bal) de verplichting om gegevens en bescheiden aan te leveren. Deze 'gegevens en bescheiden' hebben betrekking op milieubelastende activiteiten en lozingsactiviteiten zoals verschillende soorten keuringen, onderzoeken en gegevens (starten, beëindigen, etc.). We toetsen en beoordelen al deze documenten.

We treden samen met ketenpartners op bij bodemverontreinigingen door bijvoorbeeld de stoffen bijvoorbeeld ZZS en PFAS. Wist u dat we ook terreineigenaren zoals bijvoorbeeld Staatsbosbeheer begeleiden na een drugsdumping? Daarnaast verwerken we meldingen voor de sanering van historische verontreinigingen. Ook de de toepassing en opslag van grond, bagger en bouwstoffen wordt gecontroleerd.

Bodemkennis delen

We organiseren lokale informatiesessies voor bedrijven in Drenthe om de kwaliteit van meldingen te verbeteren, bv. de informatie bij grondverzet activiteiten.

In 2025 organiseren wij ook weer de Noord-Nederlandse Bodemdag. Het is een netwerkbijeenkomst met specialisten van ODG, de FUMO, de 3 noordelijke provincies en de gemeenten Leeuwarden, Groningen en Emmen en Rijkswaterstaat Leefomgeving – Bodem en Ondergrond. Op dit jaarlijkse evenement worden kennis en actualiteiten op het gebied van de bodem en ondergrond met elkaar gedeeld.

Inhoudsopgave

- 1 De omgevingswaarden
 - Afval
 - Bodem
 - Duurzaamheid
 - Geluid
 - Licht
 - Lucht
 - Omgevingsveiligheid
 - 2 Dienstverlening
 - 2.1 Uitvoeringskeuzes en prioritering
 - 2.2 Programmering
 - 2.3 Taakvelden
 - 2.3.1 Vergunningen
 - 2.3.2 Toezicht en klachten
 - 2.3.3 Bodem
 - 2.3.4 Advies
 - 2.3.5 Juridisch
 - 2.3.6 Extra opdrachten en complexe VTH-taken
 - 3 Organisatie
 - 3.1 Programma's en projecten
 - 3.2 Informatiesystemen
 - 3.2.1 Systemen
 - 3.2.2 Verantwoording
 - 3.2.3 Kennis
 - 4 Personeel
 - 4.1 Capaciteit
 - 4.2 Productiviteit
 - 4.3 Opleiding
 - 4.4 Arbeidsomstandigheden
 - 5 Financiën
 - 5.1 Begroting 2025
 - 5.2 Resultatenrekening
 - 5.3 Deelnemersbijdrage
 - 5.4 Uurtarief
-
- Bijlage A Prioriteitenladder
 - Bijlage B Overzicht van de ureninzet per taakveld
 - Bijlage C Extra opdrachten en complexe VTH-taken
 - Bijlage D Deelnemersbijdrage 2025 - in uren
 - Bijlage E Deelnemersbijdrage 2025 - in euro's
 - Bijlage F Projecten en activiteiten indirect productief 2025
 - Bijlage G Definitielijst

2.3.4 Advies

We geven specialistische adviezen over bodem, licht, lucht, omgevingsveiligheid of geluid door onderzoek- en keuringsrapporten nauwkeurig te beoordelen. Soms stellen we zelf onderzoeksrapporten op. De motiveringsplicht die van kracht is bij het nemen van besluiten maakt adviseringsvraagstukken complexer en meer divers. Vooral de bodem- en geluid gerelateerde zaken geven een forse werklast.

We leveren daarnaast uitgebreide juridische ondersteuning. Sinds de inwerking-treding van de Omgevingswet zien we een verdubbeling van de adviesvragen, bijvoorbeeld bij het opstellen van Omgevingsplannen. We weten uit ervaring dat de juridische advisering over zaken (vergunningen, meldingen, handhaving) erg arbeidsintensief en complex is. We schatten dat deze trend zich in 2025 doorzet.

Gecertificeerd personeel is essentieel voor valide beoordelingen, bijvoorbeeld in geval het nodig is om het advies in de rechtbank uit te leggen. Onze beoordeling moet dan stand kunnen houden. Voor elke omgevingswaarde zijn specialisten benodigd die voldoen aan de (landelijke) kwaliteitscriteria.

2.3.5 Juridisch

We vertegenwoordigen de bevoegde gezagen in juridische procedures. Wanneer belanghebbenden het oneens zijn met een beslissing kunnen zij daartegen in bezwaar gaan. Bijvoorbeeld in geval van een vergunningprocedure of een handhaving situatie. Sinds de inwerkingtreding van de Omgevingswet zijn bezwaar- en (hoger) beroepszaken toegenomen. Dit is gelegen in interpretatie van de nieuwe wet- en regelgeving en de nieuwe begrippen daarin. Ook de toepassing van risicogericht vergunnen is soms aanleiding voor inzet van onze juristen. Iedereen heeft recht op informatie over wat de overheid doet, hoe ze dat doet en waarom. In de Wet open overheid (Woo) is geregeld wat we bij een informatieverzoek moeten doen. De afhandelingstermijnen zorgen voor een grote uitvoeringslast. Als overheidsorganisatie willen we goed bereikbaar en toegankelijk zijn. De nadruk van de wet ligt daarom op actieve openbaarmaking. Dit betekent dat informatie uit eigen beweging wordt gepubliceerd en voor iedereen vindbaar en bruikbaar is.

Bezwaar en beroep

Een bezwaarmaker wordt door een bezwaarschiffencommissie gehoord over waarom deze het niet eens is met de besluitvorming. De bezwaarcommissie geeft vervolgens een advies waarna een beslissing wordt genomen. Tegen dit besluit kan de belanghebbende nog een beroep indienen bij de rechtbank Noord-Nederland of in hoger beroep gaan bij de Raad van State. De rechtbank dan wel de Raad van State hoort alle partijen en doet uitspraak. In spoedeisende gevallen kan daarnaast een verzoek om een zogeheten 'voorlopige voorziening' worden ingediend.

2.3.6 Extra opdrachten en complexe VTH-taken

Naast het reguliere werk voor vergunningverlening, toezicht en handhaving voeren we deelnemer specifieke opdrachten uit. Onze inzet in 2025 op specifieke lokale of regionale aandachtsgebieden is opgenomen in [bijlage C](#). Dit deel van ons werk wordt bekostigd door de desbetreffende opdrachtgever.

Wendbaar en flexibel werken vinden we als Omgevingsdienst erg belangrijk. Niet al het werk kan bij de start van een jaar immers al in het Jaarprogramma worden benoemd. Het is wel belangrijk dat ons dienstverleningsniveau ongewijzigd hoog blijft. Voor de 'niet te voorziene extra opdrachten' moet dan ook extra budget toegekend worden om de gevraagde capaciteit beschikbaar te kunnen stellen. Denk hierbij aan complexe toezichtzaken of de inzet na calamiteiten of milieucriminaliteit. Bij mogelijk onvoorzien meerwerk overleggen we daarom altijd direct met de opdrachtgever.

Dit Jaarprogramma sluit af met een definitielijst in [bijlage G](#) waar u kunt lezen welke begrippen we hanteren. Het gebruik hiervan bevordert een uniforme wijze van samenwerken.

Inhoudsopgave

- 1 De omgevingswaarden
 - Afval
 - Bodem
 - Duurzaamheid
 - Geluid
 - Licht
 - Lucht
 - Omgevingsveiligheid
- 2 Dienstverlening
 - 2.1 Uitvoeringskeuzes en prioritering
 - 2.2 Programmering
 - 2.3 Taakvelden
 - 2.3.1 Vergunningen
 - 2.3.2 Toezicht en klachten
 - 2.3.3 Bodem
 - 2.3.4 Advies
 - 2.3.5 Juridisch
 - 2.3.6 Extra opdrachten en complexe VTH-taken
- 3 Organisatie
 - 3.1 Programma's en projecten
 - 3.2 Informatiesystemen
 - 3.2.1 Systemen
 - 3.2.2 Verantwoording
 - 3.2.3 Kennis
- 4 Personeel
 - 4.1 Capaciteit
 - 4.2 Productiviteit
 - 4.3 Opleiding
 - 4.4 Arbeidsomstandigheden
- 5 Financiën
 - 5.1 Begroting 2025
 - 5.2 Resultatenrekening
 - 5.3 Deelnemersbijdrage
 - 5.4 Uurtarief
- Bijlage A Prioriteitenladder
- Bijlage B Overzicht van de ureninzet per taakveld
- Bijlage C Extra opdrachten en complexe VTH-taken
- Bijlage D Deelnemersbijdrage 2025 - in uren
- Bijlage E Deelnemersbijdrage 2025 - in euro's
- Bijlage F Projecten en activiteiten indirect productief 2025
- Bijlage G Definitielijst

3 Organisatie

Maatschappelijke ontwikkelingen hebben altijd veel invloed op ons werk, zowel in uitvoering als in ondersteuning. In dit hoofdstuk komt aan bod hoe we als organisatie hiermee omgaan. Inmiddels werken we al 10 jaar aan het waarmaken van uw milieuambities en zijn we gegroeid naar een robuust niveau. Dit jaar ligt de focus op innovatief door ontwikkelen.



3.1 Programma's en projecten

2025 is het jaar van bestendigen van kaders en keuzes. Besluitvorming over de U&H-strategie fase 2 vindt begin 2025 plaats. We krijgen daarmee goed zicht op onze beleidsmatige kaders voor de periode 2025-2028. Om als Omgevingsdienst tijdig te kunnen anticiperen op bijstelling van ambities werken we sinds vorig jaar opgavegericht. Dit helpt de organisatie, ook in onzekere tijden, vooruit. We merken dat we er steeds beter in slagen om externe ontwikkelingen adequaat te vertalen naar interne opgaven.

Sinds enkele jaren passen we bij de organisatie van ons werk programmamanagement toe. Met steeds complexere vraagstukken, de noodzaak om meer participatief te werken, en de integrale afwegingskaders waar we mee te maken hebben, geeft het voeren van programmamanagement grip en sturing. Werken vanuit een gemeenschappelijke visie en aan gezamenlijke doelen is daarbij het startpunt. We lichten de 3 sporen organisatie, innovatie en beleid hieronder kort toe.

ORGANISATIE

- ✓ **Programma organisatieontwikkeling**
In de afgelopen jaren is onder de werktitel 'zo werken wij' een goede stap gezet in de strategische koers van de organisatie. Dit heeft geleid tot een filosofie (visie) waarmee de besturing van de organisatie toekomstbestendig, flexibel

Het 'Programma Organisatie Ontwikkeling 2025 kent vier pijlers:

- Robuust:** richt zich op een robuuste uitvoering van het werk;
- Wendbaar:** richt zich op het proactief inspelen op externe ontwikkelingen;
- Lerend:** richt zich op het ontwikkelen naar een lerende organisatie;
- Sturend:** richt zich op de besturing van de organisatie en de opgave.

Inhoudsopgave

- 1 De omgevingswaarden
 - Afval
 - Bodem
 - Duurzaamheid
 - Geluid
 - Licht
 - Lucht
 - Omgevingsveiligheid
 - 2 Dienstverlening
 - 2.1 Uitvoeringskeuzes en prioritering
 - 2.2 Programmering
 - 2.3 Taakvelden
 - 2.3.1 Vergunningen
 - 2.3.2 Toezicht en klachten
 - 2.3.3 Bodem
 - 2.3.4 Advies
 - 2.3.5 Juridisch
 - 2.3.6 Extra opdrachten en complexe VTH-taken
 - 3 Organisatie
 - 3.1 Programma's en projecten
 - 3.2 Informatiesystemen
 - 3.2.1 Systemen
 - 3.2.2 Verantwoording
 - 3.2.3 Kennis
 - 4 Personeel
 - 4.1 Capaciteit
 - 4.2 Productiviteit
 - 4.3 Opleiding
 - 4.4 Arbeidsomstandigheden
 - 5 Financiën
 - 5.1 Begroting 2025
 - 5.2 Resultatenrekening
 - 5.3 Deelnemersbijdrage
 - 5.4 Uurtarief
-
- Bijlage A Prioriteitenladder
 - Bijlage B Overzicht van de ureninzet per taakveld
 - Bijlage C Extra opdrachten en complexe VTH-taken
 - Bijlage D Deelnemersbijdrage 2025 - in uren
 - Bijlage E Deelnemersbijdrage 2025 - in euro's
 - Bijlage F Projecten en activiteiten indirect productief 2025
 - Bijlage G Definitielijst

en wendbaar wordt ingericht. Voor de verdere uitwerking is een programma organisatieontwikkeling opgezet. De organisatieontwikkeling van de Omgevingsdienst Drenthe is opgenomen in de Begroting 2025.

Wat is het IBP-VTH?

De aanbevelingen van de commissie Van Aartsen en de rapporten van de Algemene Rekenkamer gaven een breed gevoeld besef van urgentie bij het Rijk, IPO, VNG en Omgevingsdienst NL dat het [VTH-stelsel](#) versterkt moet worden. Om dat te bereiken is in juni 2022 gestart met het interbestuurlijk programma versterking VTH-stelsel. Vanuit dit programma zijn voor de Omgevingsdiensten robuustheidscriteria opgesteld ten aanzien van effectiviteit, ontwikkelvermogen, wendbaarheid en efficiency. De Omgevingsdiensten hebben tot 1 april 2026 de tijd om te voldoen aan de robuustheidscriteria.

- ✓ **Robuustheidscriteria Omgevingsdiensten**

De Omgevingsdienst Drenthe is in 2024 getoetst aan de criteria IBP-VTH. Er kwamen een aantal verbeterpunten naar voren die zijn vastgelegd in een plan van aanpak. Het betreft het opstellen van een meerjarige innovatiekalender, een meerjarig opleidingsprogramma, een business intelligence strategie en het beter borgen aan het voldoen van de VTH-kwaliteitscriteria. De plannen krijgen in 2025 uitvoering.
- ✓ **Visitatie Omgevingsdiensten:** Via 2-jaarlijkse visitaties wordt gestimuleerd dat de horizontale controle op het eigen bestuur door raden en staten steviger kan plaatsvinden. Medio 2023 vond een visitatie plaats bij de Omgevingsdienst Drenthe. Deze visitatie is onderdeel van het Interbestuurlijk programma Versterking VTH-stelsel. Het doel van de visitatie is om te komen tot een continue verbetering van de uitvoering van de VTH-taken, het verhogen van de bestuurlijke betrokkenheid bij Omgevingsdiensten en het leveren van input voor het jaarlijkse rapport "Staat van de Omgevingsdiensten". De verbeterpunten uit de visitatie zijn vertaald naar een

verbeterplan. De acties worden voor de zomer 2025 afgerond.

- ✓ **Kwaliteitscriteria 3.0:** De huidige kwaliteitscriteria 2.3 sluiten niet goed aan bij de uitvoering onder de Omgevingswet en nieuwe opgaven zoals de circulaire economie. De actualisatie krijgt vorm in een herziend pakket van eisen: kwaliteitscriteria 3.0. Wij gaan op basis van de Kwaliteitscriteria 3.0 een nulmeting uitvoeren, waar mogelijke verbeteracties uit voortkomen.
- ✓ **Huisvesting:** De Omgevingsdienst Drenthe beweegt mee in de snel veranderende samenleving en heeft zowel in omvang als werkwijzen een grote transitie doorgemaakt. Een nieuwe centrale kantoorlocatie komt hier beter aan tegemoet. Het concentreren van onze werkzaamheden in één kantoorgebouw was een belangrijkste aanbeveling voor effectief samenwerken, één professionele identiteit en meer onderlinge verbondenheid. Recent is een huurovereenkomst voor een pand in Assen afgesloten, welke we in Q3-2025 betrekken. Het nieuwe werkplekconcept zal het werkplezier een enorme boost geven.
- ✓ **Samenwerking bedrijfsvoering Noordelijke Omgevingsdiensten:** In toenemende mate is behoefte aan onderlinge samenwerking, om daarmee de kwetsbaarheid te verminderen en de kwaliteit en continuïteit te vergroten. Organisatieadviesbureau Seinstra & Partners heeft in 2023 een verkenning uitgevoerd naar kansen voor samenwerking. Uit het onderzoek blijkt dat er een nadrukkelijke wens is tot het opzetten van een minder vrijblijvende (programmatische) samenwerking. Naast samenwerking op bedrijfsvoeringsthema's is de behoefte aanwezig om op andere thema's, zoals bijvoorbeeld de robuustheidscriteria, nauwer samen te werken. Er liggen ook innovatie- en opleidingskansen waarbij meer samen kan worden gewerkt. Om dit formeler vorm te geven wordt gewerkt aan een opdracht vanuit de drie DB's.

Inhoudsopgave

- 1 De omgevingswaarden
 - Afval
 - Bodem
 - Duurzaamheid
 - Geluid
 - Licht
 - Lucht
 - Omgevingsveiligheid
 - 2 Dienstverlening
 - 2.1 Uitvoeringskeuzes en prioritering
 - 2.2 Programmering
 - 2.3 Taakvelden
 - 2.3.1 Vergunningen
 - 2.3.2 Toezicht en klachten
 - 2.3.3 Bodem
 - 2.3.4 Advies
 - 2.3.5 Juridisch
 - 2.3.6 Extra opdrachten en complexe VTH-taken
 - 3 Organisatie
 - 3.1 Programma's en projecten
 - 3.2 Informatiesystemen
 - 3.2.1 Systemen
 - 3.2.2 Verantwoording
 - 3.2.3 Kennis
 - 4 Personeel
 - 4.1 Capaciteit
 - 4.2 Productiviteit
 - 4.3 Opleiding
 - 4.4 Arbeidsomstandigheden
 - 5 Financiën
 - 5.1 Begroting 2025
 - 5.2 Resultatenrekening
 - 5.3 Deelnemersbijdrage
 - 5.4 Uurtarief
-
- Bijlage A Prioriteitenladder
 - Bijlage B Overzicht van de ureninzet per taakveld
 - Bijlage C Extra opdrachten en complexe VTH-taken
 - Bijlage D Deelnemersbijdrage 2025 - in uren
 - Bijlage E Deelnemersbijdrage 2025 - in euro's
 - Bijlage F Projecten en activiteiten indirect productief 2025
 - Bijlage G Definitielijst

INNOVATIE

De Omgevingsdienst Drenthe heeft altijd oog voor innovatie, te denken valt aan het risicogericht toezicht en de robotisering van werkprocessen. Ook vanuit de robuustheidscriteria is het hebben van een innovatieagenda een vereiste. Daarmee zijn wij in staat tijdig en adequaat producten en diensten te ontwikkelen met het oog op toekomstige opgaven. In de komende maanden werken we een meerjarige Innovatieagenda uit. Denk aan onze ambities met bijvoorbeeld het risicogericht vergunnen, toezicht met drones en data gestuurd werken.

BELEID

Het vakgebied VTH-milieu is continue in beweging. Nieuwe wet- en regelgeving (bijvoorbeeld de omgevingswet), milieubeleid (circulaire energie), maatschappelijke opgaven (klimaatadaptie en energietransitie) of het ontdekken van nieuwe vervuilende stoffen (zoals ZZS en PFAS) hebben invloed op onze manier van werken. Nieuwe ontwikkelingen worden onderzocht en vertaald naar de impact op onze organisatie. Soms volgt daaruit een nieuwe taak, (extra) opdracht en/of aanpassing van onze werkprocessen.

“We verwachten nóg meer efficiëntie te kunnen realiseren door gebruik te maken van robotisering bij de uitwisseling van gegevens tussen de systemen van opdrachtgevers en Omgevingsdienst Drenthe”.

Charly van Schaik, Procesregisseur Strategie en regie

Voor 2025 zien wij een aantal belangrijke invloeden:

- ✓ Indirecte lozingen: binnen het landelijk VTH-stelsel is er een takendiscussie indirecte lozingen. We volgen deze ontwikkeling.
- ✓ Opvolging van acties vanuit het huidige interbestuurlijk programma versterking VTH-stelsel. Te denken valt aan het thema 'onafhankelijke uitvoering van toezicht en handhaving'. Mandaten, professionaliteit, autonomie en transparantie vragen om goede afspraken en samenspel met de bevoegde gezagen.
- ✓ U&H-strategie (fase 2): Vorig jaar is de planvorming in de 2e fase beland, en een coördinator voor de verdere implementatie benoemd. Daarin worden inhoudelijke keuzes gemaakt over de toekomstige uitvoering van het Drentse milieutakenpakket. Het gesprek richt zich nu op de te behalen milieudoelen, het milieurendement, gewenste kwaliteit, de te accepteren risico's en de hieraan verbonden middelen (Kritische Prestatie Indicatoren). Het is de verwachting dat Adviesbureau Arena binnenkort een bespreekversie met verschillende scenario's op de hoofdthema's milieulocaties, asbest, bodem en energie oplevert. De formele ronde langs DB/AB inclusief een eventuele zienswijzeprocedure wanneer een Raad hieraan behoefte heeft, staat in het voorjaar van 2025 gepland. Implementatieafspraken landen in de Begroting voor 2026.
- ✓ Onze activiteiten zijn gekoppeld aan een producten – en dienstencatalogus. Om de kwaliteit van de leefomgeving te beoordelen is voor elke omgevingswaarde een bepaalde meetbare wettelijke of lokale kwaliteit vastgelegd. Met de ervaringscijfers onder de nieuwe Omgevingswet zullen de kengetallen eind 2025 aan een herijking toe zijn.

Belangrijke ontwikkelingen die maken dat de Omgevingsdienst kan blijven doen wat nodig is. In [bijlage F](#) is een overzicht van de zogeheten "indirect productieve activiteiten" in 2025 opgenomen.

Inhoudsopgave

- 1 De omgevingswaarden
 - Afval
 - Bodem
 - Duurzaamheid
 - Geluid
 - Licht
 - Lucht
 - Omgevingsveiligheid
 - 2 Dienstverlening
 - 2.1 Uitvoeringskeuzes en prioritering
 - 2.2 Programmering
 - 2.3 Taakvelden
 - 2.3.1 Vergunningen
 - 2.3.2 Toezicht en klachten
 - 2.3.3 Bodem
 - 2.3.4 Advies
 - 2.3.5 Juridisch
 - 2.3.6 Extra opdrachten en complexe VTH-taken
 - 3 Organisatie
 - 3.1 Programma's en projecten
 - 3.2 Informatiesystemen
 - 3.2.1 Systemen
 - 3.2.2 Verantwoording
 - 3.2.3 Kennis
 - 4 Personeel
 - 4.1 Capaciteit
 - 4.2 Productiviteit
 - 4.3 Opleiding
 - 4.4 Arbeidsomstandigheden
 - 5 Financiën
 - 5.1 Begroting 2025
 - 5.2 Resultatenrekening
 - 5.3 Deelnemersbijdrage
 - 5.4 Uurtarief
-
- Bijlage A Prioriteitenladder
 - Bijlage B Overzicht van de ureninzet per taakveld
 - Bijlage C Extra opdrachten en complexe VTH-taken
 - Bijlage D Deelnemersbijdrage 2025 - in uren
 - Bijlage E Deelnemersbijdrage 2025 - in euro's
 - Bijlage F Projecten en activiteiten indirect productief 2025
 - Bijlage G Definitielijst

3.2 Informatiesystemen

3.2.1 Systemen

We zijn onderdeel van een keten en aangesloten op diverse landelijke voorzieningen. Actueel houden van informatie die wij registreren en delen blijft ook in 2025 belangrijk. Zo is er bijvoorbeeld de Samenwerkruimte van het Digitaal Stelsel (DSO), de Atlas Leefomgeving en het REV (Register Externe Veiligheidsrisico's).

- ✓ Het REV is in gebruik sinds de inwerkingtreding van de Omgevingswet op 1 januari 2024 jl. Het is een landelijke database waarin informatie over veiligheidsrisico's verzameld wordt. De Omgevingsdienst Drenthe is aangesloten op dit register om informatie te halen én brengen als het gaat om risico's bij de opslag en het gebruik van gevaarlijke stoffen in Drenthe.
- ✓ Na de implementatie van het BRS (Boa registratiesysteem) in 2023, hebben we in 2024 verdere stappen gezet om de applicatie in gebruik te nemen. De toepassing van de WPG is hiermee sterk verbeterd.
- ✓ Mylex is een zoek en vind systeem dat in 2024 is geïmplementeerd waarmee wij beter in staat zijn relevante documenten per zaak snel en volledig terug te vinden. Datamask is een oplossing waarmee we handig documenten kunnen aflakken. Deze twee systemen helpen ons om efficiënter informatie te vinden om tijdig aan WOO-verzoeken te kunnen voldoen.
- ✓ We maken bij de afhandeling van onze zaken gebruik van een platform dat in 2024 is gekoppeld aan een kaartviewer. Groot voordeel is dat we informatie hiermee geografisch kunnen presenteren. We merken dat het een heel toegankelijke gebiedsgerichte manier van werken biedt. Dit past goed bij de nieuwe werkwijze onder de Omgevingswet. Vorig jaar is de implementatie gestart met een beperkt aantal kaartlagen. De applicatie wordt op basis van gebruikservaringen continu doorontwikkeld. In 2025 komen additionele kaartlagen beschikbaar.



- ✓ Bodemonderzoeken worden geregistreerd in ons Bodem Informatie Systeem (BIS). Op basis van deze informatie kunnen we goede en betrouwbare adviezen geven aan onze opdrachtgevers. Twee jaar geleden is een nieuwe versie van het BIS in gebruik genomen en in 2024 is de koppeling met andere interne systemen gerealiseerd. Op de website van het [Bodemloket](#) is het voor inwoners mogelijk om actuele bodeminformatie te bekijken. Daarvoor is een koppeling met het BIS aangebracht. Ook externe partijen zoals makelaars kunnen rechtstreeks informatie uit BIS halen. Dat scheelt tijd en voorkomt fouten.
- ✓ De Basisregistratie Ondergrond (BRO) bevat gegevens over geologische en bodemkundige opbouw van de Nederlandse ondergrond. In de komende jaren wordt de BRO stapsgewijs gevuld. Er moet een koppeling komen tussen het BIS en het BRO. In 2024 is een begin gemaakt met dit onderwerp en in 2025 wordt hier verder mee gegaan.

Inhoudsopgave

- 1 De omgevingswaarden
 - Afval
 - Bodem
 - Duurzaamheid
 - Geluid
 - Licht
 - Lucht
 - Omgevingsveiligheid
- 2 Dienstverlening
 - 2.1 Uitvoeringskeuzes en prioritering
 - 2.2 Programmering
 - 2.3 Taakvelden
 - 2.3.1 Vergunningen
 - 2.3.2 Toezicht en klachten
 - 2.3.3 Bodem
 - 2.3.4 Advies
 - 2.3.5 Juridisch
 - 2.3.6 Extra opdrachten en complexe VTH-taken
- 3 Organisatie
 - 3.1 Programma's en projecten
 - 3.2 Informatiesystemen
 - 3.2.1 Systemen
 - 3.2.2 Verantwoording
 - 3.2.3 Kennis
- 4 Personeel
 - 4.1 Capaciteit
 - 4.2 Productiviteit
 - 4.3 Opleiding
 - 4.4 Arbeidsomstandigheden
- 5 Financiën
 - 5.1 Begroting 2025
 - 5.2 Resultatenrekening
 - 5.3 Deelnemersbijdrage
 - 5.4 Uurtarief

- Bijlage A Prioriteitenladder
- Bijlage B Overzicht van de ureninzet per taakveld
- Bijlage C Extra opdrachten en complexe VTH-taken
- Bijlage D Deelnemersbijdrage 2025 - in uren
- Bijlage E Deelnemersbijdrage 2025 - in euro's
- Bijlage F Projecten en activiteiten indirect productief 2025
- Bijlage G Definitielijst

In 2025 zijn enkele winstpakkers te identificeren. Met een verbeterde toepassing van aanwezige data kunnen primaire werkprocessen worden versneld. En nieuwe afspraken worden gemaakt om te garanderen dat de kwaliteit en bestendigheid van informatie op orde blijft.

- ✓ Eén van de robuustheidscriteria uit het versterkingsprogramma VTH is het hebben van een Business Intelligence strategie. Eind 2024 wordt een visie opgesteld hoe wij data binnen de organisatie willen inzetten. Het resultaat en de vervolgstappen uit de routeplanner worden in 2025 voorgelegd aan ons bestuur en de OR.
- ✓ We gaan voor onze toezichtstaken drones in gebruik nemen. Het projectplan is in 2024 opgeleverd. Communicatie over de inzet en toepassing aan onze bevoegde gezagen volgt in 2025.
- ✓ Verder wordt onderzocht hoe het softwarepakket om repeterende handelingen van medewerkers te automatiseren nog breder benut kan worden. In 2023 is een pilot gestart om te onderzoeken waar winst zit, bijvoorbeeld het op geautomatiseerde wijze inlezen van dossiers die onze deelnemers aanleveren. In 2024 zijn enkele administratieve processen verbeterd en versnelt ingericht dankzij tussenkomst van de robot.
- ✓ Het nieuwe BIS geeft een completer, betrouwbaarder en actueler inzicht in de kwaliteit van de Drentse bodem. Het beheer en de doorontwikkeling van het systeem vraagt voortdurende inzet.
- ✓ Met Genetics is een gebruikersovereenkomst gesloten voor het zaakstelsel dat we gebruiken. Dit eindigt van rechtswege op 1 jan 2028. Het zaakstelsel is de ruggengraat van onze organisatie: alle werkzaamheden en processen van het primair proces zijn hierop ingericht. Een goed systeem stelt ons in staat om efficiënt en effectief te werken.
- ✓ Het ligt in de bedoeling om de huidige ondersteuning kantoorautomatisering in 2025 aan te besteden. Waar we nu nog de expertise van de gemeente Emmen benutten, zal onze organisatie ook in het licht van nieuwe huisvesting in de technische ondersteuning meer op eigen benen moeten komen te staan. Deze DVO's vragen om een update.

3.2.2 Verantwoording

In navolging van het visitatierapport 2023 zijn enkele verbeterstappen in de P&C cyclus doorgevoerd zoals het digitale management dashboard dat ons sinds het voorjaar van 2024 in staat stelt om voortgang en resultaten onderbouwd te delen. Per taakveld (bodem, vergunningen, etc.) wordt de stand van zaken urenbesteding aangegeven waarbij doorgeklikt kan worden op zaakniveau. Ook is per locatie de stand van zaken te zien met doorklik op zaakniveau. Het dashboard wordt dagelijks bijgewerkt en bevat actuele gegevens. Na een proefjaar horen we in de relatiegesprekken en account overleggen terug dat de tool zowel de navolgbaarheid van dienstverlening als de transparantie in verantwoording sterk heeft verbeterd.

Het is essentieel dat we adequaat kunnen sturen op voortgang en kosten bij de realisatie van de totale opgave. Het dashboard met productiecijfers is hierbij zeer helpend. Ons richtsnoer is het uitgangspunt dat van de voorziene 9% impact Omgevingswet, effecten tot 5% budgettair kunnen worden opgevangen. Het is goed te beseffen dat dit het risico met zich meebrengt van bijvoorbeeld langere doorlooptijden of op enig moment niet meer aan de vraag kunnen voldoen.

Inhoudsopgave

- 1 De omgevingswaarden
 - Afval
 - Bodem
 - Duurzaamheid
 - Geluid
 - Licht
 - Lucht
 - Omgevingsveiligheid
- 2 Dienstverlening
 - 2.1 Uitvoeringskeuzes en prioritering
 - 2.2 Programmering
 - 2.3 Taakvelden
 - 2.3.1 Vergunningen
 - 2.3.2 Toezicht en klachten
 - 2.3.3 Bodem
 - 2.3.4 Advies
 - 2.3.5 Juridisch
 - 2.3.6 Extra opdrachten en complexe VTH-taken
- 3 Organisatie
 - 3.1 Programma's en projecten
 - 3.2 Informatiesystemen
 - 3.2.1 Systemen
 - 3.2.2 Verantwoording
 - 3.2.3 Kennis
- 4 Personeel
 - 4.1 Capaciteit
 - 4.2 Productiviteit
 - 4.3 Opleiding
 - 4.4 Arbeidsomstandigheden
- 5 Financiën
 - 5.1 Begroting 2025
 - 5.2 Resultatenrekening
 - 5.3 Deelnemersbijdrage
 - 5.4 Uurtarief

- Bijlage A Prioriteitenladder
- Bijlage B Overzicht van de ureninzet per taakveld
- Bijlage C Extra opdrachten en complexe VTH-taken
- Bijlage D Deelnemersbijdrage 2025 - in uren
- Bijlage E Deelnemersbijdrage 2025 - in euro's
- Bijlage F Projecten en activiteiten indirect productief 2025
- Bijlage G Definitielijst

We blijven aandacht houden voor het verder standaardiseren van de bestuurlijke rapportages. Door opgavegericht te werken wordt aan de voorkant al duidelijk wat onze taakstelling voor een begrotingsjaar is. Dit helpt bij het samenstellen van een duidelijk Jaarprogramma en onderliggende Begroting. Gedurende het jaar rapporteren wij op de voortgang binnen de taakvelden. Zien we trends die invloed hebben op de uitvoering en ligt de productie op koers? Gaandeweg het jaar kan meer zicht worden gegeven op de uiteindelijke te verwachte besteding van middelen. Het jaarverslag- en rekening ziet voorts terug op de daadwerkelijke realisatie en bijdrage aan een schoon en veilig Drenthe.

Eenduidige P&C-rapportages bevorderen de leesbaarheid en werken kostenbesparend. De huisstijl is met naamswijziging Q3-2024 actueler en moderner gemaakt. Waar mogelijk ondersteunen infographics onze teksten. In 2025 ontwikkelen wij de gebruiksvriendelijkheid van de templates verder door. De Werkgroep Rapportages is daarbij een belangrijk klankbord.



3.2.3 Kennis

We volgen vakinhoudelijke ontwikkelingen op de voet. Als het gaat om inzichten en ontwikkelingen rondom de Omgevingswet zijn we goed aangehaakt op regionale en landelijke initiatieven van partners zoals het IPLO, ADS, [ODNL](#) en OPD (Omgevingsplatform Drenthe). We nemen actief deel aan diverse werkgroepen en kenniskringen zoals het 'Landelijk Overleg veilige leefomgeving' en het 'Kennissenetwerk Zeer Zorgwekkende Stoffen Noord-Nederland'.

We zien een toenemende aandacht voor de grote maatschappelijke onderwerpen waar wij aan werken. Onderzoekbureaus en regionale media stellen dagelijks vragen over de omgeving. Persinzet blijft in 2025 dan ook een aandachtspunt. De ODNL pakt in de woordvoering het voortouw maar dit laat onverlet dat er veel afstemming benodigd is waar het gaat om de inhoudelijke beantwoording. We slijpen de procesafspraken in- en extern daarom verder fijn.

Met het 'Regionale Schakelpunt Bodem' faciliteren we sinds 2 jaar een duurzaam kennisnetwerk voor bodem en ondergrond. In 2025 worden er weer vier kenniscafé's Leefomgeving georganiseerd. Kennis delen is ook het doel van de jaarlijkse Bodemdag Noord-Nederland. We hebben een duidelijke intermediaire rol als schakel in de gehele milieuketen. Omdat we ertoe doen, voor onze omgeving.

Inhoudsopgave

- 1 De omgevingswaarden
 - Afval
 - Bodem
 - Duurzaamheid
 - Geluid
 - Licht
 - Lucht
 - Omgevingsveiligheid
- 2 Dienstverlening
 - 2.1 Uitvoeringskeuzes en prioritering
 - 2.2 Programmering
 - 2.3 Taakvelden
 - 2.3.1 Vergunningen
 - 2.3.2 Toezicht en klachten
 - 2.3.3 Bodem
 - 2.3.4 Advies
 - 2.3.5 Juridisch
 - 2.3.6 Extra opdrachten en complexe VTH-taken
- 3 Organisatie
 - 3.1 Programma's en projecten
 - 3.2 Informatiesystemen
 - 3.2.1 Systemen
 - 3.2.2 Verantwoording
 - 3.2.3 Kennis
- 4 Personeel
 - 4.1 Capaciteit
 - 4.2 Productiviteit
 - 4.3 Opleiding
 - 4.4 Arbeidsomstandigheden
- 5 Financiën
 - 5.1 Begroting 2025
 - 5.2 Resultatenrekening
 - 5.3 Deelnemersbijdrage
 - 5.4 Uurtarief
- Bijlage A Prioriteitenladder
- Bijlage B Overzicht van de ureninzet per taakveld
- Bijlage C Extra opdrachten en complexe VTH-taken
- Bijlage D Deelnemersbijdrage 2025 - in uren
- Bijlage E Deelnemersbijdrage 2025 - in euro's
- Bijlage F Projecten en activiteiten indirect productief 2025
- Bijlage G Definitielijst

4 Personeel

In dit hoofdstuk vertellen we over de belangrijkste personele aspecten. Werving, opleiding, verzuimbegeleiding of veilig werken: het is verankerd in ons strategisch personeelsbeleid. Bij de Omgevingsdienst Drenthe bieden we onze medewerkers veel participatiemogelijkheden. Proactief kunnen meedenken hoe we Drenthe duurzaam, veilig en gezond kunnen houden motiveert en inspireert.



4.1 Capaciteit

De verdeling van ons personeel over de verschillende taakvelden (de bezetting) gebeurt in relatie tot de totale overeengekomen opgave. Door opgavegericht te programmeren ontstaat een rustiger zekerder verloop van de productie. De landelijke kwaliteitscriteria voor 'kritieke massa' (deskundigheid en ervaring) zijn een belangrijk instrument voor benodigde personeelsplanning.

Na enkele jaren van groei, verwachten we eind 2025 de gewenste bestendigheid qua formatie (225 FTE) te hebben bereikt. De focus verschuift meer naar beperking van uitstroom en uitval. Vanaf 2026 stabiliseert hierdoor in belangrijke mate ook de deelnemersbijdrage. De focus was, is en blijft een sober en doelmatige uitvoering van uw milieutaken.

De gemiddelde omvang van onze inhuur is- net als vorig jaar- ongeveer 15% van de totale personele capaciteit. Deze inhuur dient om onverwachte werkzaamheden of de uitzetting als gevolg van de Omgevingswet op te kunnen vangen. Het is ook op de inhuurmarkt lastig om de juiste expertise te vinden, zeker tegen aanvaardbare kosten. Omdat onze wervingsinspanningen behoorlijk succesvol zijn is het vaak eenvoudiger om medewerkers in dienst te nemen dan ze op de inhuurmarkt te betrekken.

“De komende jaren laten geen grote uitstroom zien als gevolg van pensionering. Je ziet een goede balans tussen kennis en ervaring enerzijds en nieuwe talenten en inzichten anderzijds”.

Cor Reinbergen, sr. Adviseur HR

Inhoudsopgave

- 1 De omgevingswaarden
 - Afval
 - Bodem
 - Duurzaamheid
 - Geluid
 - Licht
 - Lucht
 - Omgevingsveiligheid
- 2 Dienstverlening
 - 2.1 Uitvoeringskeuzes en prioritering
 - 2.2 Programmering
 - 2.3 Taakvelden
 - 2.3.1 Vergunningen
 - 2.3.2 Toezicht en klachten
 - 2.3.3 Bodem
 - 2.3.4 Advies
 - 2.3.5 Juridisch
 - 2.3.6 Extra opdrachten en complexe VTH-taken
- 3 Organisatie
 - 3.1 Programma's en projecten
 - 3.2 Informatiesystemen
 - 3.2.1 Systemen
 - 3.2.2 Verantwoording
 - 3.2.3 Kennis
- 4 Personeel
 - 4.1 Capaciteit
 - 4.2 Productiviteit
 - 4.3 Opleiding
 - 4.4 Arbeidsomstandigheden
- 5 Financiën
 - 5.1 Begroting 2025
 - 5.2 Resultatenrekening
 - 5.3 Deelnemersbijdrage
 - 5.4 Uurtarief
- Bijlage A Prioriteitenladder
- Bijlage B Overzicht van de ureninzet per taakveld
- Bijlage C Extra opdrachten en complexe VTH-taken
- Bijlage D Deelnemersbijdrage 2025 - in uren
- Bijlage E Deelnemersbijdrage 2025 - in euro's
- Bijlage F Projecten en activiteiten indirect productief 2025
- Bijlage G Definitielijst

Wat is het YPP-Programma

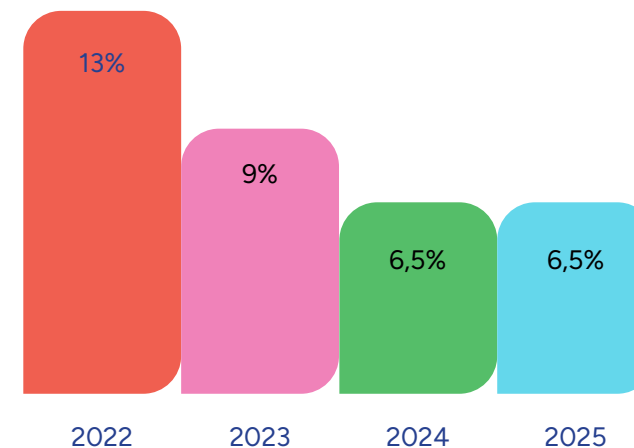
Samen met de ODG en FUMO is 3 jaar geleden een arbeidsmarktcampagne 'de Noordelijke Omgevingsdiensten' gelanceerd welke erg succesvol is in het vinden van nieuwe medewerkers. En met een speciaal Traineeprogramma bereiken we starters die zich willen inzetten voor een schone leefomgeving. Het YPP-programma levert binnen 2 jaar kundig gespecialiseerd personeel.

Werving vullen we in door met de Noordelijke Omgevingsdiensten gezamenlijk te werven. Zo vissen we niet in elkaars vijver. Goede voorbeelden zijn de vacaturewebsites www.werkenbijnod.nl en www.vooruitindrenthe.nl. Het lukt ons goed om in de ogen van de nieuwe generatie een aantrekkelijke werkgever te zijn, en experts aan ons te binden. In 2025 wordt aanvullend een employer branding-strategie toegepast op onze social mediakanalen om een nog groter bereik te realiseren met onze reputatie en rol in de regio.

Onze professionals hebben een essentiële rol bij grote maatschappelijke opgaven zoals energie, stikstof, woningbouw, circulariteit en klimaat. We hebben in 2024 alle vacatureteksten herschreven passend bij de beoogde doelgroepen, waardoor we in 2025 minder tijd aan de selectietaak kwijt zijn. Het responspercentage (aantal passende kandidaten) bij de sourcing wordt zo verbeterd.

4.2 Productiviteit

De productienorm is voor 2025 vastgesteld op 1.331 uur. Dit is een verlaging van 14 uur ten opzichte van 2024. Het verschil komt door de netto werkbare dagen in 2025 vanwege het extra toegekende verlof (CAO 2024).



GRAFIEK 1; MEERJARIG VERZUIMPERCENTAGE

Bij de berekening van de beschikbare productieve uren is 6,5% ziekteverzuim opgenomen in de Begroting 2025, dat is vergelijkbaar met 2024 en een bevestiging van de dalende trend.

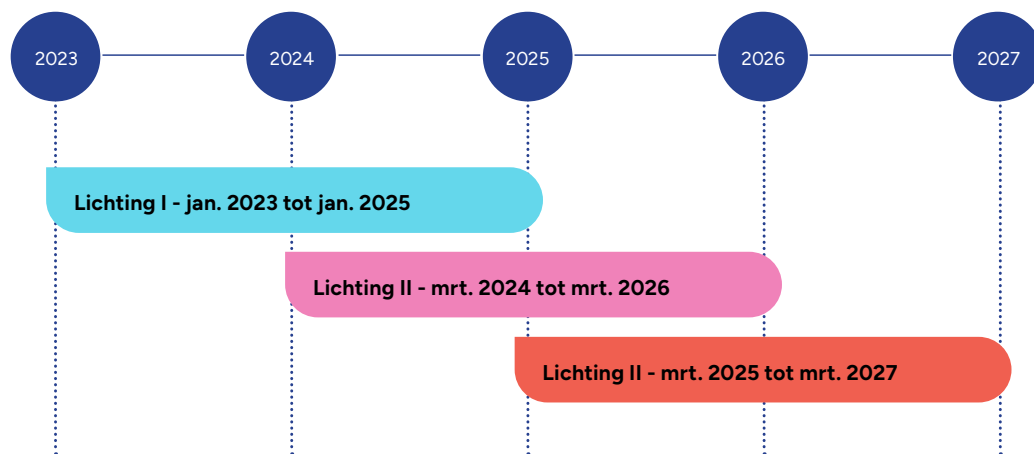
We blijven onverminderd inzetten op verzuimpreventie- en begeleiding. Hierdoor wordt sneller vastgesteld wat er nodig is om zo spoedig mogelijk tot een goed en gezond herstel te komen. We vinden het belangrijk om aandacht te geven aan persoonlijk welbevinden, werkgeluk en vitaliteit op de werkvloer. Bespreekbaar maken van (het voorkomen van) stress draagt bij aan een positief werkklimaat. Het is mogelijk dat rondom de verhuizing een tijdelijke stijging van het verzuim ontstaat. In gebruikersgroepen worden medewerkers direct betrokken bij alle veranderingen (reisgedrag, voorzieningen etc.).

Ons personeel wordt ingezet daar waar dit het meest effectief is. Voldoen aan servicetermijnen in (bij ons veelal vraag gestuurde) werk is alleen mogelijk als de juiste medewerker ook op het juiste moment inzetbaar is. We zien dat de efficiency en effectiviteit van onze organisatie verbetert door toepassing van 'risicogericht werken'. Hieronder valt het opschaalprincipe bij RGT, het risicogericht adviseren en ook risicogericht vergunnen en toetsen. Zo blijven we zowel weer- als wendbaar. Risicogericht werken kan effect hebben op de urenverdeling en deelnemersbijdrage per opdrachtgever. De inzichten en verschillen zijn onderdeel van de P&C cyclus en worden periodiek besproken met onze opdrachtgevers.

Inhoudsopgave

- 1 De omgevingswaarden
 - Afval
 - Bodem
 - Duurzaamheid
 - Geluid
 - Licht
 - Lucht
 - Omgevingsveiligheid
 - 2 Dienstverlening
 - 2.1 Uitvoeringskeuzes en prioritering
 - 2.2 Programmering
 - 2.3 Taakvelden
 - 2.3.1 Vergunningen
 - 2.3.2 Toezicht en klachten
 - 2.3.3 Bodem
 - 2.3.4 Advies
 - 2.3.5 Juridisch
 - 2.3.6 Extra opdrachten en complexe VTH-taken
 - 3 Organisatie
 - 3.1 Programma's en projecten
 - 3.2 Informatiesystemen
 - 3.2.1 Systemen
 - 3.2.2 Verantwoording
 - 3.2.3 Kennis
 - 4 Personeel
 - 4.1 Capaciteit
 - 4.2 Productiviteit
 - 4.3 Opleiding
 - 4.4 Arbeidsomstandigheden
 - 5 Financiën
 - 5.1 Begroting 2025
 - 5.2 Resultatenrekening
 - 5.3 Deelnemersbijdrage
 - 5.4 Uurtarief
- Bijlage A Prioriteitenladder
Bijlage B Overzicht van de ureninzet per taakveld
Bijlage C Extra opdrachten en complexe VTH-taken
Bijlage D Deelnemersbijdrage 2025 - in uren
Bijlage E Deelnemersbijdrage 2025 - in euro's
Bijlage F Projecten en activiteiten indirect productief 2025
Bijlage G Definitielijst

De productiviteitsnorm vertelt hoe efficiënt onze Omgevingsdienst is ingericht. Dit wordt bepaald door de beschikbare uren per fte te bepalen na aftrek van niet-productiviteit. Dit wordt elk jaar opnieuw vastgesteld (onder invloed van ziektepercentage en verlof).



GRAFIEK 2: OVERZICHT TRANCHES YPP

4.3 Opleiding

Het inwerken van nieuwe medewerkers vraagt zorgvuldigheid, tijd en aandacht. Sinds vorig jaar werken we met een organisatie breed 'onboarding' programma. Nieuwe medewerkers voelen zich zo sneller thuis en raken verbonden aan de organisatie. Het maakt dat zij sneller productief zijn. Van nieuwkomers horen we dat zij enthousiast zijn over de samenwerking met de vele ketenpartijen. Samen opkomen voor een duurzaam en veilig Noord-Nederland, geeft een grote intrinsieke motivatie.

We zijn zichtbaar, deskundig, betrouwbaar en resultaatgericht. Als kennisorganisatie is het actueel houden van kennis en op peil houden van diversiteit in expertises dan ook erg belangrijk. Net als vorig jaar is in 2025 de nieuwe manier van werken onder de Omgevingswet een belangrijk speerpunt. Zij-instromers en trainees vervullen in toenemende mate de vacatureruimte. Dit zijn medewerkers die veelal nog niet op het gewenste kennis- en/of ervaringsniveau zitten. Ons opleidingsbeleid is daarom geënt op de eisen die vanuit de robuustheidscriteria aan Omgevingsdiensten gesteld worden. In 2025 gaan we werken met een gericht opleidingsprogramma en een opleidingsbudget van 2% van de loonsom.

In 2023 zijn we gestart met het opleiden van net afgestudeerde professionals. Het [Young Professional Programma](#) (YPP) biedt de kans om in de krappe arbeidsmarkt jonge experts aan ons te binden. Het programma bestaat uit een traineeship Toezicht & Handhaving en een traineeship Vergunningverlening. Met vaste begeleiders en een gestructureerde aanpak voor kennisoverdracht krijgen zij in 2 jaar tijd de beste startkwalificaties. Wanneer de trainees voldoende opgeleid zijn worden zij als junior collega op lopende zaken gezet.

In 2023 hebben wij 11 trainees geworven voor de 3 noordelijke omgevingsdiensten. Daarvan zijn 4 trainees bij de Omgevingsdienst Drenthe gestart: 2 bij Vergunningverlening en 2 bij toezicht & handhaving. Momenteel wordt gewerkt aan verdere specialisatie. Sommigen zijn al in een reguliere functie benoemd. Per 2024 is een tweede YPP gestart waarvoor weer 11 trainees zijn geworven. En ook nu zijn er 4 trainees bij de Omgevingsdienst Drenthe geplaatst. Per januari 2025 starten wij het derde programma. Vooralsnog gaan we uit van 4 trainees vergelijkbaar met de vorige lichtingen. September 2024 is de wervingscampagne gestart.

Inhoudsopgave

- 1 De omgevingswaarden
 - Afval
 - Bodem
 - Duurzaamheid
 - Geluid
 - Licht
 - Lucht
 - Omgevingsveiligheid
- 2 Dienstverlening
 - 2.1 Uitvoeringskeuzes en prioritering
 - 2.2 Programmering
 - 2.3 Taakvelden
 - 2.3.1 Vergunningen
 - 2.3.2 Toezicht en klachten
 - 2.3.3 Bodem
 - 2.3.4 Advies
 - 2.3.5 Juridisch
 - 2.3.6 Extra opdrachten en complexe VTH-taken
- 3 Organisatie
 - 3.1 Programma's en projecten
 - 3.2 Informatiesystemen
 - 3.2.1 Systemen
 - 3.2.2 Verantwoording
 - 3.2.3 Kennis
- 4 Personeel
 - 4.1 Capaciteit
 - 4.2 Productiviteit
 - 4.3 Opleiding
 - 4.4 Arbeidsomstandigheden
- 5 Financiën
 - 5.1 Begroting 2025
 - 5.2 Resultatenrekening
 - 5.3 Deelnemersbijdrage
 - 5.4 Uurtarief
- Bijlage A Prioriteitenladder
- Bijlage B Overzicht van de ureninzet per taakveld
- Bijlage C Extra opdrachten en complexe VTH-taken
- Bijlage D Deelnemersbijdrage 2025 - in uren
- Bijlage E Deelnemersbijdrage 2025 - in euro's
- Bijlage F Projecten en activiteiten indirect productief 2025
- Bijlage G Definitielijst

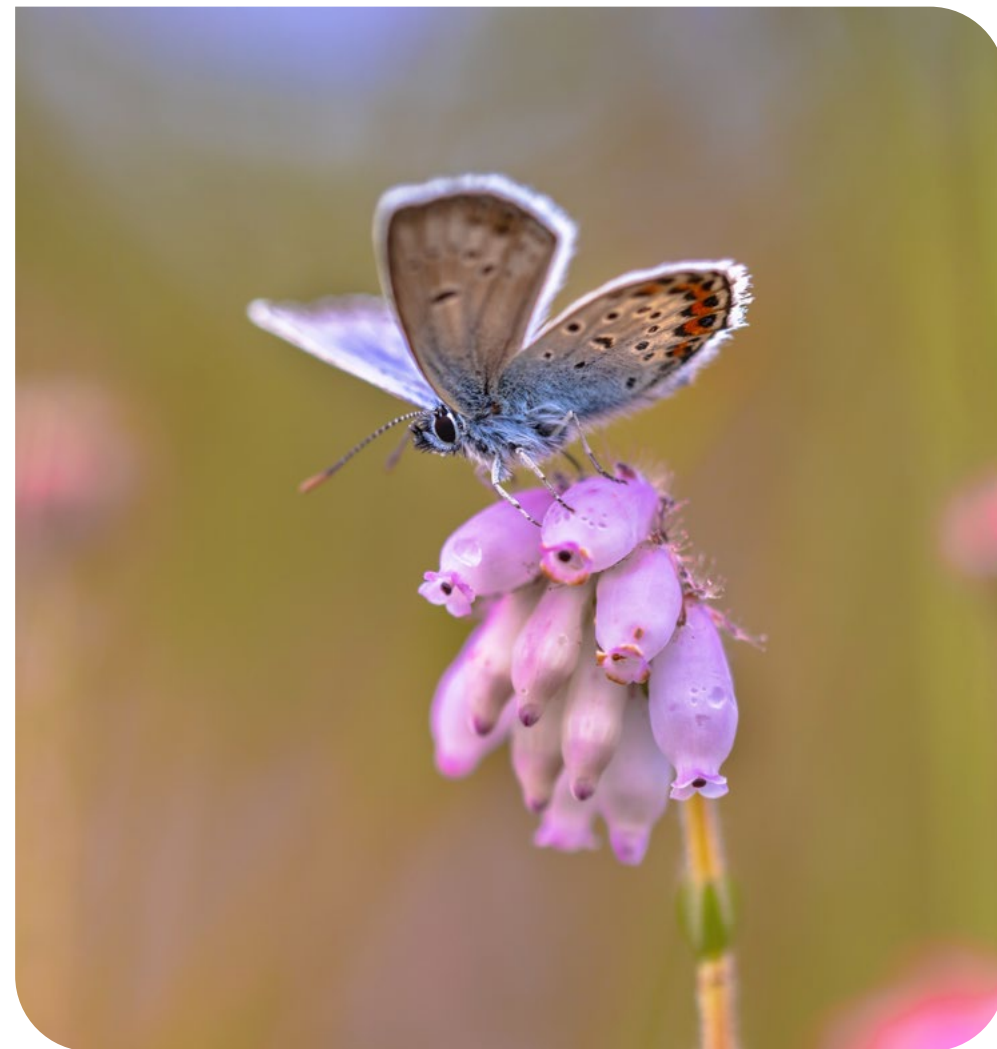
Doorgroeikansen en opleidingsmogelijkheden verhogen het werkplezier en een duurzame inzetbaarheid van medewerkers. Door interne doorstroming actief te faciliteren zien wij dat medewerkers zich graag aan onze organisatie verbinden. We zien dat in vergelijking met andere diensten het medewerker retentiecijfer (uitstroom) in die zin positief opvalt.

4.4 Arbeidsomstandigheden

De Omgevingsdienst Drenthe is een inclusieve organisatie, met medewerkers verschillend in werk, leeftijd, afkomst en karakter. We (h)erkennen, waarderen en benutten onze verschillen. We zijn een open en mensgerichte organisatie. De sfeer is informeel, de lijnen kort en we helpen elkaar graag. Een interne cultuur waar iedereen veilig en prettig kan werken vinden wij erg belangrijk. We hebben een interne vertrouwenspersoon benoemd en onze Ondernemingsraad en Personeelsvereniging zijn zichtbaar aanwezig en actief op thema's die leven op de werkvloer.

Met een innovatiekalender en ontwikkelagenda is meerjarig aandacht voor enkele pijlers die vanuit het IBP zijn geformuleerd. In onze Besturingsfilosofie stimuleren we de 'agile manier van werken' waarbij projectteams zelf het eigenaarschap voor resultaten oppakken. Leidinggevenden hebben een coachende of faciliterende rol. Meer regelruimte betekent automatisch minder bureaucratie en zo worden we als organisatie wendbaarder. Meer aandacht voor samenwerking en meer ruimte voor participatie past ook goed bij de geest van het nieuwe Omgevingsstelsel. Zo innoveren wij van binnenuit.

Aandacht voor veilig en duurzaam werken is elk jaar speerpunt in ons HR-beleid. In 2025 voeren we acties uit die volgen uit het PMO (periodiek medisch onderzoek) en MTO (Medewerker Tevredenheid Onderzoek) eind 2024. Arbo-aandachtspunten voor het welzijn, de gezondheid en de veiligheid van onze medewerkers worden direct uitgevoerd. In 2025 is verder speciale aandacht voor het (arbo-technisch) voorbereiden van de verhuizing. Zo laten we een actuele RI&E (Risico-inventarisatie -en evaluatie) opstellen, en richten we de structuur voor de benodigde BHV (Bedrijfshulpverlening) op de nieuwe locatie in. Duurzaam werken betekent ook oog houden voor hybride werkoplossingen en een actueel mobiliteitsbeleid.



Inhoudsopgave

- 1 De omgevingswaarden
 - Afval
 - Bodem
 - Duurzaamheid
 - Geluid
 - Licht
 - Lucht
 - Omgevingsveiligheid
- 2 Dienstverlening
 - 2.1 Uitvoeringskeuzes en prioritering
 - 2.2 Programmering
 - 2.3 Taakvelden
 - 2.3.1 Vergunningen
 - 2.3.2 Toezicht en klachten
 - 2.3.3 Bodem
 - 2.3.4 Advies
 - 2.3.5 Juridisch
 - 2.3.6 Extra opdrachten en complexe VTH-taken
- 3 Organisatie
 - 3.1 Programma's en projecten
 - 3.2 Informatiesystemen
 - 3.2.1 Systemen
 - 3.2.2 Verantwoording
 - 3.2.3 Kennis
- 4 Personeel
 - 4.1 Capaciteit
 - 4.2 Productiviteit
 - 4.3 Opleiding
 - 4.4 Arbeidsomstandigheden
- 5 Financiën
 - 5.1 Begroting 2025
 - 5.2 Resultatenrekening
 - 5.3 Deelnemersbijdrage
 - 5.4 Uurtarief

- Bijlage A Prioriteitenladder
- Bijlage B Overzicht van de ureninzet per taakveld
- Bijlage C Extra opdrachten en complexe VTH-taken
- Bijlage D Deelnemersbijdrage 2025 - in uren
- Bijlage E Deelnemersbijdrage 2025 - in euro's
- Bijlage F Projecten en activiteiten indirect productief 2025
- Bijlage G Definitielijst

5 Financiën

Meerjarig financieel inzicht in verschillende scenario's is essentieel voor een vraag gestuurde organisatie als de Omgevingsdienst Drenthe. Vorig jaar werd de Omgevingswet ingevoerd en formuleerden we een totale geschatte impact. Daadwerkelijke effecten worden de komende jaren pas echt goed zichtbaar. In dit hoofdstuk schetsen we de financiële contour voor uitvoeringsjaar 2025.



Inhoudsopgave

- 1 De omgevingswaarden
 - Afval
 - Bodem
 - Duurzaamheid
 - Geluid
 - Licht
 - Lucht
 - Omgevingsveiligheid
- 2 Dienstverlening
 - 2.1 Uitvoeringskeuzes en prioritering
 - 2.2 Programmering
 - 2.3 Taakvelden
 - 2.3.1 Vergunningen
 - 2.3.2 Toezicht en klachten
 - 2.3.3 Bodem
 - 2.3.4 Advies
 - 2.3.5 Juridisch
 - 2.3.6 Extra opdrachten en complexe VTH-taken
- 3 Organisatie
 - 3.1 Programma's en projecten
 - 3.2 Informatiesystemen
 - 3.2.1 Systemen
 - 3.2.2 Verantwoording
 - 3.2.3 Kennis
- 4 Personeel
 - 4.1 Capaciteit
 - 4.2 Productiviteit
 - 4.3 Opleiding
 - 4.4 Arbeidsomstandigheden
- 5 Financiën
 - 5.1 Begroting 2025
 - 5.2 Resultatenrekening
 - 5.3 Deelnemersbijdrage
 - 5.4 Uurtarief

- Bijlage A Prioriteitenladder
- Bijlage B Overzicht van de ureninzet per taakveld
- Bijlage C Extra opdrachten en complexe VTH-taken
- Bijlage D Deelnemersbijdrage 2025 - in uren
- Bijlage E Deelnemersbijdrage 2025 - in euro's
- Bijlage F Projecten en activiteiten indirect productief 2025
- Bijlage G Definitielijst

5.1 Begroting 2025

Via een aantal zienswijzen (zomer 2024) worden financiële zorgen geuit. Zo is er bij deelnemers onzekerheid over de zogeheten ravijnjaren vanaf 2026. Kan de stijging van de gemeentelijke deelnemersbijdrage omgebogen worden? Vooral nog is de vastgestelde Begroting 2025 (september 2024) ons richtsnoer. Daarin is slechts een gedeelte (5%) van de verwachte structurele impact (9%) verwerkt, cf. de 5% urenstijging uit 2024. Zoals in het voorwoord is benoemd; we hanteren de 0-lijn.

Alle deelnemers zijn zich ervan bewust dat het belangrijk is om in de 2e fase van de U&H-strategie uniforme keuzes te maken over het ambitieniveau, te accepteren risico's, doelen en kwaliteit. Het is ons meerjarige uitvoeringskader. De meerjarenraming 2026 - 2028 is op basis van geldende normen geïndexeerd. In de gesprekken over de Begrotingswijziging 2025 kan eventueel het verzoek om in de Begroting 2026 alleen nog kostenstijgingen te verwerken als gevolg van loon- en prijsontwikkelingen, meegenomen worden.

De financiële en beleidsmatige uitgangspunten die leiden tot de Begroting 2025 bestaan uit:

- De uitgangspunten van de Begrotingswijziging 2024;
- Het gewogen indexcijfer (4,59%) door toepassing van de index loonvoet sector overheden de prijsindex netto materiële overheidsconsumptie;
- Een productiviteitsnorm van 1.331 uur per FTE, inclusief een ziekteverzuimpercentage van 6,5%;
- De in 2020 vastgestelde verrekensystematiek voor de deelnemersbijdragen.

Ondanks de inspanning om zo realistisch mogelijk te ramen willen wij erop wijzen dat de Omgevingsdienst Drenthe niet alle variabelen in de hand heeft om uiteindelijk het geprognosticeerd resultaat of aantal uren te behalen. Wijziging in omvang, intensiteit of kwaliteit van de werkzaamheden leidt tot een begrotingseffect of herprioritering van taken. De Begroting kan worden gewijzigd in geval van hernieuwde inzichten, werkelijke indexcijfers, toe- en/of afname van de productie op basis van het Jaarprogramma 2025, in geval van concretisering van het investeringsbudget of als er zich onvoorziene zaken voordoen.

Inhoudsopgave

- 1 De omgevingswaarden
 - Afval
 - Bodem
 - Duurzaamheid
 - Geluid
 - Licht
 - Lucht
 - Omgevingsveiligheid
 - 2 Dienstverlening
 - 2.1 Uitvoeringskeuzes en prioritering
 - 2.2 Programmering
 - 2.3 Taakvelden
 - 2.3.1 Vergunningen
 - 2.3.2 Toezicht en klachten
 - 2.3.3 Bodem
 - 2.3.4 Advies
 - 2.3.5 Juridisch
 - 2.3.6 Extra opdrachten en complexe VTH-taken
 - 3 Organisatie
 - 3.1 Programma's en projecten
 - 3.2 Informatiesystemen
 - 3.2.1 Systemen
 - 3.2.2 Verantwoording
 - 3.2.3 Kennis
 - 4 Personeel
 - 4.1 Capaciteit
 - 4.2 Productiviteit
 - 4.3 Opleiding
 - 4.4 Arbeidsomstandigheden
 - 5 Financiën
 - 5.1 Begroting 2025
 - 5.2 Resultatenrekening
 - 5.3 Deelnemersbijdrage
 - 5.4 Uurtarief
- Bijlage A Prioriteitenladder
 Bijlage B Overzicht van de ureninzet per taakveld
 Bijlage C Extra opdrachten en complexe VTH-taken
 Bijlage D Deelnemersbijdrage 2025 - in uren
 Bijlage E Deelnemersbijdrage 2025 - in euro's
 Bijlage F Projecten en activiteiten indirect productief 2025
 Bijlage G Definitielijst

5.2 Resultatenrekening

Met deze uitgangspunten komen we tot de volgende herziene prognose van baten en lasten voor het jaar 2025, de resultatenrekening.

BEDRAGEN X € 1.000	2025 BEGROTING JAARPROGRAMMA	2025 BEGROTING VASTGESTELD	AFWIJKING
BATEN			
Deelnemersbijdragen	26.310	26.313	-3
Legesopbrengsten	200	200	-
Projectbaten	-	-	-
Financiële baten	145	145	-
Aan derden doorbelaste kosten	129	129	-0
SPUK baten	260	260	-
Totale baten	27.044	27.047	-3
LASTEN			
Personeelslasten	22.603	22.604	-1
Bedrijfsvoeringskosten	3.799	3.801	-2
Legeskosten	140	140	-
Projectkosten	260	260	-
Financiële lasten	-	-	-
Incidentele lasten	118	118	-
Onvoorzien	125	125	-
Totale lasten	27.044	27.047	-3
Saldo van baten en lasten vóór mutatie reserves	-	0	-
Toevoeging reserve zaakstelsysteem	-	-	-
Saldo van baten en lasten na mutatie reserves	-	0	-

TABEL 4; COMPACTE RESULTATENREKENING

Inhoudsopgave

- 1 De omgevingswaarden
 - Afval
 - Bodem
 - Duurzaamheid
 - Geluid
 - Licht
 - Lucht
 - Omgevingsveiligheid
 - 2 Dienstverlening
 - 2.1 Uitvoeringskeuzes en prioritering
 - 2.2 Programmering
 - 2.3 Taakvelden
 - 2.3.1 Vergunningen
 - 2.3.2 Toezicht en klachten
 - 2.3.3 Bodem
 - 2.3.4 Advies
 - 2.3.5 Juridisch
 - 2.3.6 Extra opdrachten en complexe VTH-taken
 - 3 Organisatie
 - 3.1 Programma's en projecten
 - 3.2 Informatiesystemen
 - 3.2.1 Systemen
 - 3.2.2 Verantwoording
 - 3.2.3 Kennis
 - 4 Personeel
 - 4.1 Capaciteit
 - 4.2 Productiviteit
 - 4.3 Opleiding
 - 4.4 Arbeidsomstandigheden
 - 5 Financiën
 - 5.1 Begroting 2025
 - 5.2 Resultatenrekening
 - 5.3 Deelnemersbijdrage
 - 5.4 Uurtarief
-
- Bijlage A Prioriteitenladder
 - Bijlage B Overzicht van de ureninzet per taakveld
 - Bijlage C Extra opdrachten en complexe VTH-taken
 - Bijlage D Deelnemersbijdrage 2025 - in uren
 - Bijlage E Deelnemersbijdrage 2025 - in euro's
 - Bijlage F Projecten en activiteiten indirect productief 2025
 - Bijlage G Definitielijst

5.3 Deelnemersbijdrage

Sinds 2024 maken de opgehaalde extra opdrachten en complexe VTH-taken integraal onderdeel uit van de deelnemersbijdragen. Deze uren worden dus niet langer gedurende het jaar in delen gefactureerd maar zijn verdisconteerd in de maandelijkse bevoorschotting. Aan het einde van het jaar worden alle uren afgerekend naar aanleiding van de werkelijke inzet per bevoegd gezag.

Integrale bevoorschotting

De afrekening vindt plaats op basis van daadwerkelijk geleverde inzet vermenigvuldigd met het nacalculatorisch uurtarief op basis van werkelijke lasten verdeeld over het totaal te verrekenen aantal uren. Sinds vorig jaar zijn de extra opdrachten integraal onderdeel van de jaarprogrammering. Door in de opbouw van de deelnemersbijdrage vooraf rekening te houden met vraag gestuurde projecten, vaak opdrachten van groot politiek belang, is er minder facturatie achteraf benodigd.

Met alle opdrachtgevers is de meest optimale en realistische opgave doorgesproken, en vertaald naar een maximaal te verwachten uitvoeringsniveau. De rekenkundige toedeling voor dit Jaarprogramma 2025 is opgenomen in [bijlage D](#) (in uren) en in [bijlage E](#) (in euro's).

5.4 Uurtarief

Het uitgangspunt bij het uurtarief is dat deze volledig kostendekkend is en dat er geen exploitatietekort wordt behaald in 2025. Uitgangspunt is tevens dat het uurtarief gelijk is voor alle deelnemers en alle producten. Het tarief wordt berekend op basis van de totale lasten in de Begroting verminderd met de overige baten, gedeeld door het aantal productieve uren. Het uurtarief 2025 is € 124,73.

Sinds 2024 werken we met een integraal uurtarief. In dit uurtarief zijn alle ontwikkelkosten, overhead, incidentele lasten en investeringen opgenomen.

BEREKENING UURTARIEF	2025 BEGROTING JAARPROGRAMMA	2025 BEGROTING VASTGESTELD
Totale lasten	27.085.346	27.088.477
Overige baten	-515.707	-515.804
Totaal te verhalen	26.569.640	26.572.672
Uren jaarprogramma	213.025	213.587
Uurtarief	€ 124,73	€ 124,41

Het presentatieverschil van lasten in tabel 5 versus tabel 4, is gelegen in baten van de zogeheten 'frictiekosten looncompensatie'.

TABEL 5; BEREKENING UURTARIEF

Inhoudsopgave

- 1 De omgevingswaarden
 - Afval
 - Bodem
 - Duurzaamheid
 - Geluid
 - Licht
 - Lucht
 - Omgevingsveiligheid
- 2 Dienstverlening
 - 2.1 Uitvoeringskeuzes en prioritering
 - 2.2 Programmering
 - 2.3 Taakvelden
 - 2.3.1 Vergunningen
 - 2.3.2 Toezicht en klachten
 - 2.3.3 Bodem
 - 2.3.4 Advies
 - 2.3.5 Juridisch
 - 2.3.6 Extra opdrachten en complexe VTH-taken
- 3 Organisatie
 - 3.1 Programma's en projecten
 - 3.2 Informatiesystemen
 - 3.2.1 Systemen
 - 3.2.2 Verantwoording
 - 3.2.3 Kennis
- 4 Personeel
 - 4.1 Capaciteit
 - 4.2 Productiviteit
 - 4.3 Opleiding
 - 4.4 Arbeidsomstandigheden
- 5 Financiën
 - 5.1 Begroting 2025
 - 5.2 Resultatenrekening
 - 5.3 Deelnemersbijdrage
 - 5.4 Uurtarief
- Bijlage A Prioriteitenladder
- Bijlage B Overzicht van de ureninzet per taakveld
- Bijlage C Extra opdrachten en complexe VTH-taken
- Bijlage D Deelnemersbijdrage 2025 - in uren
- Bijlage E Deelnemersbijdrage 2025 - in euro's
- Bijlage F Projecten en activiteiten indirect productief 2025
- Bijlage G Definitielijst

Bijlage A Prioriteitenladder

PRIORITEIT	ONDERWERP	SUB-ONDERWERPEN	TOELICHTING
1	Urgente thema's	<ul style="list-style-type: none"> • PFAS • Indirecte lozingen • ZZS • BBT-conclusies • Wet- en regelgeving 	Op basis van het Jaarprogramma, verplichtingen vanuit het Rijk en externe ontwikkelingen worden gezamenlijk de urgente thema's bepaald.
2	Voorlopige voorzieningen		In het kader van termijnen en het beperken van risico's hebben voorlopige voorzieningen een hoge prioriteit.
3	Handhavingstrajecten	<ul style="list-style-type: none"> • Spoedeisende bestuursdwang • Bestuursdwang • Last onder dwangsom (LOD) • Voorlopige last onder dwangsom (VL0D) • Gedoogverklaring 	Handhavingstrajecten hebben een hoog risico afhankelijk van de milieu-impact. Het is niet vraag gestuurd en ook niet planbaar maar wel wettelijk verplicht (LHSO). Indien de vraag op deze onderdelen de programmering overschrijdt dan spreken we van (on)voorzien meerwerk. Dit is eerste prioriteit.
4	Klachten en incidenten	<ul style="list-style-type: none"> • Klachtbehandeling • Ongewone voorvallen • Incidenten 	Deze producten hebben om milieurisico's te beperken een hoge prioriteit. Voor het behandelen van klachten is een prioriteitenladder opgesteld. Niet urgente klachten krijgen een lage prioriteit.
5	Bezwaar, beroep en hoger beroep		
6	Hercontroles	<ul style="list-style-type: none"> • Hercontroles lopende handnavingsverzoeken • 1ste hercontroles 	In het kader van het beperken van milieurisico's hebben deze producten een gemiddelde prioriteit. Het zijn veelal planbare taken. Hercontroles op lopende handhavingstrajecten gaan voor op 1ste hercontroles vanuit toezichtzaken.
7	Verkennen en begeleiden initiatief	<ul style="list-style-type: none"> • Vooroverleg • Conceptverzoek • Verken uw idee 	Om het vergunningsproces zo soepel mogelijk te laten verlopen, hebben verzoeken voor een omgevingstafel een hoge prioriteit.
8	Toezicht Vergunningen	<ul style="list-style-type: none"> • Toezicht • RGT milieu • Overig milieu • WBB • Vrije veld • BBK • WKO • Vergunningen • Regulier • Uitgebreid 	Uitvoeren toezicht heeft een lager milieurisico dan hercontroles en heeft daarom een lagere prioriteit. In het kader van het beperken van milieurisico's hebben vergunningen voorrang op bv integraal advisering of meldingen.

Inhoudsopgave

- 1 De omgevingswaarden
 - Afval
 - Bodem
 - Duurzaamheid
 - Geluid
 - Licht
 - Lucht
 - Omgevingsveiligheid
- 2 Dienstverlening
 - 2.1 Uitvoeringskeuzes en prioritering
 - 2.2 Programmering
 - 2.3 Taakvelden
 - 2.3.1 Vergunningen
 - 2.3.2 Toezicht en klachten
 - 2.3.3 Bodem
 - 2.3.4 Advies
 - 2.3.5 Juridisch
 - 2.3.6 Extra opdrachten en complexe VTH-taken
- 3 Organisatie
 - 3.1 Programma's en projecten
 - 3.2 Informatiesystemen
 - 3.2.1 Systemen
 - 3.2.2 Verantwoording
 - 3.2.3 Kennis
- 4 Personeel
 - 4.1 Capaciteit
 - 4.2 Productiviteit
 - 4.3 Opleiding
 - 4.4 Arbeidsomstandigheden
- 5 Financiën
 - 5.1 Begroting 2025
 - 5.2 Resultatenrekening
 - 5.3 Deelnemersbijdrage
 - 5.4 Uurtarief
- Bijlage A Prioriteitenladder
- Bijlage B Overzicht van de ureninzet per taakveld
- Bijlage C Extra opdrachten en complexe VTH-taken
- Bijlage D Deelnemersbijdrage 2025 - in uren
- Bijlage E Deelnemersbijdrage 2025 - in euro's
- Bijlage F Projecten en activiteiten indirect productief 2025
- Bijlage G Definitielijst

9	Integraal advies	<ul style="list-style-type: none"> • Adviezen t.b.v. vergunningen RO • Omgevingsvisie • Omgevingsplannen • Beleidsadvies 	Advisering bij omgevingsplannen heeft een relatief hoge prioriteit, maar is planbaar.
10	Meldingen		Meldingen hebben een kleiner risico dan vergunningsprocedures of verzoeken voor integraal advies. Dit product wordt risicogericht opgepakt.
11	Monitoring	Verplichte metingen	Verplichte metingen hebben een beperkt risico.
12	Actualiseringen		Actualiseringen hebben een beperkt risico en kunnen programmatisch worden opgepakt.
13	Informatie- en WOO-verzoeken		Informatieverstrekking (beantwoorden van vragen, beoordelen van rapporten en documenten) heeft een lage prioriteit. WOO-verzoeken hebben een lage prioriteit.

Inhoudsopgave

- 1 De omgevingswaarden
 - Afval
 - Bodem
 - Duurzaamheid
 - Geluid
 - Licht
 - Lucht
 - Omgevingsveiligheid
 - 2 Dienstverlening
 - 2.1 Uitvoeringskeuzes en prioritering
 - 2.2 Programmering
 - 2.3 Taakvelden
 - 2.3.1 Vergunningen
 - 2.3.2 Toezicht en klachten
 - 2.3.3 Bodem
 - 2.3.4 Advies
 - 2.3.5 Juridisch
 - 2.3.6 Extra opdrachten en complexe VTH-taken
 - 3 Organisatie
 - 3.1 Programma's en projecten
 - 3.2 Informatiesystemen
 - 3.2.1 Systemen
 - 3.2.2 Verantwoording
 - 3.2.3 Kennis
 - 4 Personeel
 - 4.1 Capaciteit
 - 4.2 Productiviteit
 - 4.3 Opleiding
 - 4.4 Arbeidsomstandigheden
 - 5 Financiën
 - 5.1 Begroting 2025
 - 5.2 Resultatenrekening
 - 5.3 Deelnemersbijdrage
 - 5.4 Uurtarief
- Bijlage A Prioriteitenladder
 - Bijlage B Overzicht van de ureninzet per taakveld
 - Bijlage C Extra opdrachten en complexe VTH-taken
 - Bijlage D Deelnemersbijdrage 2025 - in uren
 - Bijlage E Deelnemersbijdrage 2025 - in euro's
 - Bijlage F Projecten en activiteiten indirect productief 2025
 - Bijlage G Definitielijst

Bijlage B Overzicht van de ureninzet per taakveld

Overzicht JP	VV nieuw (101 t/m 115, 600, 801, 901)	Toezicht + Klachten (116, 120, 127, 128, 400, 1001, 1101 en 17000)	Bodem nieuw (121 t/m 126 +200)	Adv nieuw (300, 16000)	Juridisch (500)	Proces-ondersteuning Nieuw (10000)	Extra opdrachten JP ontwerp begroting 2025	Complexe VTH-taken	JP Basis Nieuw	Totaal Nieuw	Totaal Begroting 2025
Aa & Hunze	2.371	4.102	1.140	366	254	278	125	250	8.511	8.886	8.389
Assen	2.571	5.959	2.832	558	281	629	225	0	12.830	13.055	13.292
Borger Odoorn	2.650	4.396	1.053	520	223	330	125	500	9.173	9.798	9.956
Coevorden	4.200	7.163	1.656	846	367	530	125	1.250	14.762	16.137	15.866
De Wolden	4.297	4.785	774	435	236	544	125	500	11.071	11.696	11.910
Emmen	8.339	15.680	5.307	1.850	781	1.741	1.050	750	33.698	35.498	35.209
Hoogeveen	3.343	7.633	1.749	387	262	703	125	750	14.078	14.953	15.051
Meppel	3.149	5.621	1.143	614	221	521	250	1.000	11.269	12.519	12.339
Midden Drenthe	4.934	6.303	1.260	571	292	689	125	650	14.049	14.824	14.832
Noordenveld	2.250	3.327	1.443	387	319	334	125	100	8.061	8.286	8.638
Tynaarlo	2.292	3.879	1.611	480	256	292	125	100	8.810	9.035	9.069
Westerveld	3.593	4.110	708	377	261	350	125	100	9.399	9.624	9.599
Provincie Drenthe	6.508	8.175	9.312	1.076	913	1.880	1.600	1250	27.864	30.714	32.062
Totaal	50.497	81.133	29.988	8.468	4.665	8.822	4.250	7.200	183.574	195.024	196.213

Inhoudsopgave

- 1 De omgevingswaarden
 - Afval
 - Bodem
 - Duurzaamheid
 - Geluid
 - Licht
 - Lucht
 - Omgevingsveiligheid
 - 2 Dienstverlening
 - 2.1 Uitvoeringskeuzes en prioritering
 - 2.2 Programmering
 - 2.3 Taakvelden
 - 2.3.1 Vergunningen
 - 2.3.2 Toezicht en klachten
 - 2.3.3 Bodem
 - 2.3.4 Advies
 - 2.3.5 Juridisch
 - 2.3.6 Extra opdrachten en complexe VTH-taken
 - 3 Organisatie
 - 3.1 Programma's en projecten
 - 3.2 Informatiesystemen
 - 3.2.1 Systemen
 - 3.2.2 Verantwoording
 - 3.2.3 Kennis
 - 4 Personeel
 - 4.1 Capaciteit
 - 4.2 Productiviteit
 - 4.3 Opleiding
 - 4.4 Arbeidsomstandigheden
 - 5 Financiën
 - 5.1 Begroting 2025
 - 5.2 Resultatenrekening
 - 5.3 Deelnemersbijdrage
 - 5.4 Uurtarief
- Bijlage A Prioriteitenladder
 - Bijlage B Overzicht van de ureninzet per taakveld
 - Bijlage C Extra opdrachten en complexe VTH-taken
 - Bijlage D Deelnemersbijdrage 2025 - in uren
 - Bijlage E Deelnemersbijdrage 2025 - in euro's
 - Bijlage F Projecten en activiteiten indirect productief 2025
 - Bijlage G Definitielijst

Bijlage C Extra opdrachten en complexe VTH-taken

Deelnemer	Uren complexe VTH-taken	Voorziene extra opdrachten uren	Totaal complexe VTH-taken en extra opdrachten
Aa en Hunze	250	125	375
Assen	0	225	225
Borger Odoorn	500	125	625
Coevorden	1250	125	1375
De Wolden	500	125	625
Emmen	750	1050	1800
Hoogeveen	750	125	875
Meppel	1000	250	1250
Midden Drenthe	650	125	775
Noordenveld	100	125	225
Tynaarlo	100	125	225
Westerveld			
Provincie Drenthe	1250	1600	2850
Totaal	7200	4250	11450

Deelnemer	Ondermijning	Geluidsronde horeca	Project Bargeres (geluidzone beheer)	Verscherpt toezicht Bladderswijk	Ondersteuning Omgevingsvisie Emmen	Overige projecten	Geluids-metingen "Donderdag Meppeldag"	Ondersteuning Milieubeleid	Indirecte lozingen	Geurmonitor bedrijventerrein ETP Wijster	PvA Getec Park Emmen	Coördinatie ETP	Schoon Lucht Akkoord	Complexe VTH-taken	Totaal voorziene extra opdrachten en meerwerk
Aa en Hunze	125													250	375
Assen	125							100						0	225
Borger Odoorn	125													500	625
Coevorden	125													1250	1375
De Wolden	125													500	625
Emmen	250	250	100	150	150	150								750	1800
Hoogeveen	125													750	875
Meppel	150						100							1000	1250
Midden Drenthe	125													650	775
Noordenveld	125													100	225
Tynaarlo	125													100	225
Westerveld	125													100	225
Provincie Drenthe	125							100	250	150	250	250	75	1250	2850
Totaal	1775	250	100	150	150	150	100	300	250	250	250	250	200	7200	11450

Inhoudsopgave

- 1 De omgevingswaarden
 - Afval
 - Bodem
 - Duurzaamheid
 - Geluid
 - Licht
 - Lucht
 - Omgevingsveiligheid
 - 2 Dienstverlening
 - 2.1 Uitvoeringskeuzes en prioritering
 - 2.2 Programmering
 - 2.3 Taakvelden
 - 2.3.1 Vergunningen
 - 2.3.2 Toezicht en klachten
 - 2.3.3 Bodem
 - 2.3.4 Advies
 - 2.3.5 Juridisch
 - 2.3.6 Extra opdrachten en complexe VTH-taken
 - 3 Organisatie
 - 3.1 Programma's en projecten
 - 3.2 Informatiesystemen
 - 3.2.1 Systemen
 - 3.2.2 Verantwoording
 - 3.2.3 Kennis
 - 4 Personeel
 - 4.1 Capaciteit
 - 4.2 Productiviteit
 - 4.3 Opleiding
 - 4.4 Arbeidsomstandigheden
 - 5 Financiën
 - 5.1 Begroting 2025
 - 5.2 Resultatenrekening
 - 5.3 Deelnemersbijdrage
 - 5.4 Uurtarief
- Bijlage A Prioriteitenladder
 - Bijlage B Overzicht van de ureninzet per taakveld
 - Bijlage C Extra opdrachten en complexe VTH-taken
 - Bijlage D Deelnemersbijdrage 2025 - in uren
 - Bijlage E Deelnemersbijdrage 2025 - in euro's
 - Bijlage F Projecten en activiteiten indirect productief 2025
 - Bijlage G Definitielijst

Bijlage D Deelnemersbijdrage 2025 - in uren

Deelnemer	Basisuren 2025	Extra opdrachten	Complexe VTH-taken	Indirecte uren	Uren JP 2025	SPUK	Totaal uren Begroting 2025
Gemeente Aa en Hunze	8.511	125	250	820	9.706	-113	9.593
Gemeente Assen	12.830	225	0	1.205	14.260	-166	14.094
Gemeente Borger-Odoorn	9.173	125	500	904	10.702	-125	10.578
Gemeente Coevorden	14.762	125	1.250	1.489	17.626	-205	17.421
Gemeente Emmen	33.698	1.050	750	3.276	38.774	-451	38.323
Gemeente Hoogeveen	14.078	125	750	1.380	16.333	-190	16.143
Gemeente Meppel	11.269	250	1.000	1.155	13.674	-159	13.515
Gemeente Midden-Drenthe	14.049	125	650	1.368	16.192	-188	16.004
Gemeente Noordenveld	8.061	125	100	765	9.051	-105	8.945
Gemeente Tynaarlo	8.810	125	100	834	9.869	-115	9.754
Gemeente Westerveld	9.399	125	100	888	10.512	-122	10.390
Gemeente De Wolden	11.071	125	500	1.079	12.775	-149	12.627
Provincie Drenthe	27.864	1.600	1.250	2.835	33.549	0	33.549
Totaal	183.575	4.250	7.200	18.000	213.025	-2.089	210.936

Deelnemer	Totaal uren Begroting 2025 vastgesteld	Totaal uren Begroting 2025 Jaarprogramma	Vershil	Vershil %
Gemeente Aa en Hunze	9.441	9.593	152	1,6%
Gemeente Assen	14.267	14.094	-173	-1,2%
Gemeente Borger-Odoorn	11.151	10.578	-574	-5,1%
Gemeente Coevorden	17.613	17.421	-192	-1,1%
Gemeente Emmen	38.330	38.323	-7	0,0%
Gemeente Hoogeveen	16.193	16.143	-50	-0,3%
Gemeente Meppel	13.508	13.515	7	0,1%
Gemeente Midden-Drenthe	16.443	16.004	-439	-2,7%
Gemeente Noordenveld	9.324	8.945	-379	-4,1%
Gemeente Tynaarlo	9.816	9.754	-62	-0,6%
Gemeente Westerveld	10.388	10.390	2	0,0%
Gemeente De Wolden	12.425	12.627	202	1,6%
Provincie Drenthe	32.597	33.549	951	2,9%
Totaal	211.498	210.936	-562	-0,3%

Inhoudsopgave

- 1 De omgevingswaarden
 - Afval
 - Bodem
 - Duurzaamheid
 - Geluid
 - Licht
 - Lucht
 - Omgevingsveiligheid
 - 2 Dienstverlening
 - 2.1 Uitvoeringskeuzes en prioritering
 - 2.2 Programmering
 - 2.3 Taakvelden
 - 2.3.1 Vergunningen
 - 2.3.2 Toezicht en klachten
 - 2.3.3 Bodem
 - 2.3.4 Advies
 - 2.3.5 Juridisch
 - 2.3.6 Extra opdrachten en complexe VTH-taken
 - 3 Organisatie
 - 3.1 Programma's en projecten
 - 3.2 Informatiesystemen
 - 3.2.1 Systemen
 - 3.2.2 Verantwoording
 - 3.2.3 Kennis
 - 4 Personeel
 - 4.1 Capaciteit
 - 4.2 Productiviteit
 - 4.3 Opleiding
 - 4.4 Arbeidsomstandigheden
 - 5 Financiën
 - 5.1 Begroting 2025
 - 5.2 Resultatenrekening
 - 5.3 Deelnemersbijdrage
 - 5.4 Uurtarief
- Bijlage A Prioriteitenladder
 - Bijlage B Overzicht van de ureninzet per taakveld
 - Bijlage C Extra opdrachten en complexe VTH-taken
 - Bijlage D Deelnemersbijdrage 2025 - in uren
 - Bijlage E Deelnemersbijdrage 2025 - in euro's
 - Bijlage F Projecten en activiteiten indirect productief 2025
 - Bijlage G Definitielijst

Bijlage E Deelnemersbijdrage 2025 - in euro's

Deelnemer	Begroting 2025 vastgesteld	Begroting 2025 Jaarprogramma	Begroting 2026	Begroting 2027	Begroting 2028
Gemeente Aa en Hunze	€ 1.174.607	€ 1.196.512	€ 1.261.925	€ 1.341.642	€ 1.399.062
Gemeente Assen	€ 1.775.012	€ 1.757.874	€ 1.854.025	€ 1.970.819	€ 2.055.167
Gemeente Borger-Odoorn	€ 1.387.345	€ 1.319.314	€ 1.391.575	€ 1.479.883	€ 1.543.220
Gemeente Coevorden	€ 2.191.250	€ 2.172.869	€ 2.291.694	€ 2.435.949	€ 2.540.203
Gemeente Emmen	€ 4.768.697	€ 4.779.855	€ 5.041.373	€ 5.358.169	€ 5.587.489
Gemeente Hoogeveen	€ 2.014.560	€ 2.013.442	€ 2.123.622	€ 2.257.138	€ 2.353.739
Gemeente Meppel	€ 1.680.609	€ 1.685.701	€ 1.777.919	€ 1.889.596	€ 1.970.467
Gemeente Midden-Drenthe	€ 2.045.698	€ 1.996.072	€ 2.105.284	€ 2.238.233	€ 2.334.026
Gemeente Noordenveld	€ 1.160.039	€ 1.115.721	€ 1.176.767	€ 1.251.307	€ 1.304.861
Gemeente Tynaarlo	€ 1.221.254	€ 1.216.575	€ 1.283.206	€ 1.363.943	€ 1.422.318
Gemeente Westerveld	€ 1.292.398	€ 1.295.885	€ 1.366.773	€ 1.452.666	€ 1.514.837
Gemeente De Wolden	€ 1.545.803	€ 1.574.882	€ 1.660.943	€ 1.765.016	€ 1.840.555
Provincie Drenthe	€ 4.055.502	€ 4.185.038	€ 4.410.639	€ 4.632.695	€ 4.830.987
Totaal	€ 26.312.772	€ 26.309.740	€ 27.745.744	€ 29.437.056	€ 30.696.932

Deelnemer	Begroting 2025 vastgesteld	Begroting 2025 Jaarprogramma	Vershil	Vershil %
Gemeente Aa en Hunze	€ 1.174.607	€ 1.196.512	€ 21.905	1,9%
Gemeente Assen	€ 1.775.012	€ 1.757.874	-€ 17.139	-1,0%
Gemeente Borger-Odoorn	€ 1.387.345	€ 1.319.314	-€ 68.030	-4,9%
Gemeente Coevorden	€ 2.191.250	€ 2.172.869	-€ 18.380	-0,8%
Gemeente Emmen	€ 4.768.697	€ 4.779.855	€ 11.157	0,2%
Gemeente Hoogeveen	€ 2.014.560	€ 2.013.442	-€ 1.118	-0,1%
Gemeente Meppel	€ 1.680.609	€ 1.685.701	€ 5.092	0,3%
Gemeente Midden-Drenthe	€ 2.045.698	€ 1.996.072	-€ 49.626	-2,4%
Gemeente Noordenveld	€ 1.160.039	€ 1.115.721	-€ 44.317	-3,8%
Gemeente Tynaarlo	€ 1.221.254	€ 1.216.575	-€ 4.678	-0,4%
Gemeente Westerveld	€ 1.292.398	€ 1.295.885	€ 3.487	0,3%
Gemeente De Wolden	€ 1.545.803	€ 1.574.882	€ 29.079	1,9%
Provincie Drenthe	€ 4.055.502	€ 4.185.038	€ 129.536	3,2%
Totaal	€ 26.312.772	€ 26.309.740	€ -3.033	0,0%

Bron is de CPB raming van september 2024-mei 2025. Gewogen indexcijfer (loon 90%, materieel 10%) 2026 is 4,59%, voor 2027 is dat 5,12% en voor 2028 is het 4,29%.

Inhoudsopgave

- 1 De omgevingswaarden
 - Afval
 - Bodem
 - Duurzaamheid
 - Geluid
 - Licht
 - Lucht
 - Omgevingsveiligheid
- 2 Dienstverlening
 - 2.1 Uitvoeringskeuzes en prioritering
 - 2.2 Programmering
 - 2.3 Taakvelden
 - 2.3.1 Vergunningen
 - 2.3.2 Toezicht en klachten
 - 2.3.3 Bodem
 - 2.3.4 Advies
 - 2.3.5 Juridisch
 - 2.3.6 Extra opdrachten en complexe VTH-taken
- 3 Organisatie
 - 3.1 Programma's en projecten
 - 3.2 Informatiesystemen
 - 3.2.1 Systemen
 - 3.2.2 Verantwoording
 - 3.2.3 Kennis
- 4 Personeel
 - 4.1 Capaciteit
 - 4.2 Productiviteit
 - 4.3 Opleiding
 - 4.4 Arbeidsomstandigheden
- 5 Financiën
 - 5.1 Begroting 2025
 - 5.2 Resultatenrekening
 - 5.3 Deelnemersbijdrage
 - 5.4 Uurtarief
- Bijlage A Prioriteitenladder
- Bijlage B Overzicht van de ureninzet per taakveld
- Bijlage C Extra opdrachten en complexe VTH-taken
- Bijlage D Deelnemersbijdrage 2025 - in uren
- Bijlage E Deelnemersbijdrage 2025 - in euro's
- Bijlage F Projecten en activiteiten indirect productief 2025
- Bijlage G Definitielijst

Bijlage F Projecten en activiteiten indirect productief 2025

PROJECT	ACTIVITEIT	TOELICHTING
Robuustheidscriteria	Uitvoeren verbeterplan	Opstellen en implementeren
KWC 3.0	Implementeren nieuwe kwaliteits-criteria	kwaliteitscriteria 3.0 (per 01-01-2025), implementatie, nulmeting en verbeterplan
LOS	Optimalisatie en verrijking	Verkennen en inzetten op mogelijkheden tot verrijking van het locatiebestand
Robotisering	Verkennen mogelijkheden	Inzet robotisering in werkprocessen; opstellen business case
Procesoptimalisatie	Optimaliseren processen	Lean(er) maken van processen primair proces
Regievoering	Jaarprogrammering	Opstellen, monitoren en rapporteren jaarprogramma
Risicogericht werken	Adviseren	Ontwikkelen risicogericht adviseren (toetsing bij vergunningverlening is onderdeel risicogericht vergunnen)
Inwerken en begeleiden	Inwerken en begeleiden	Inwerken en begeleiden nieuwe medewerker, zij-instroom en trainees
Communicatie	Persvragen	Ondersteuning vanuit primair proces bij o.a. persvragen
Risicogericht werken	Bodembeheer	Ontwikkelen risicogericht bodembeheer
Risicogericht werken	Toezicht	Doorontwikkeling van het RGT
Risicogericht werken	Vergunnen	Ontwikkelen risicogericht vergunnen
Data-gestuurd werken	Inspectieview	Herontwikkeling en uitbreiding koppeling Inspectieview Milieu
Innovatief vergunnen	Scherp vergunnen	Scherp vergunnen (voorbeeld NZKG)(verkennen betekenis)
Innovatief vergunnen	AADV	Altijd actuele digitale vergunning (verkennen betekenis)
Kennisinfrastructuur	kennismakelaar	T.b.v. het landelijke kennisplatform (KIS omgevingsdienst.nl)
U&H-strategie	Implementatie	Implementatie nieuwe U&H strategie
U&H-strategie	Herijking kentallen	Herijking kentallen drentsemaat
ZZS	Verkennen opgave	Verkennen landelijke ontwikkelingen
Indirecte lozingen	Verkennen opgave	Verkennen ontwikkelingen mbt taak en vth-uitvoeringskwaliteit indirecte lozingen
Omgevingswet	Implementatie	Leren werken met de omgevingswet

Inhoudsopgave

- 1 De omgevingswaarden
 - Afval
 - Bodem
 - Duurzaamheid
 - Geluid
 - Licht
 - Lucht
 - Omgevingsveiligheid
- 2 Dienstverlening
 - 2.1 Uitvoeringskeuzes en prioritering
 - 2.2 Programmering
 - 2.3 Taakvelden
 - 2.3.1 Vergunningen
 - 2.3.2 Toezicht en klachten
 - 2.3.3 Bodem
 - 2.3.4 Advies
 - 2.3.5 Juridisch
 - 2.3.6 Extra opdrachten en complexe VTH-taken
- 3 Organisatie
 - 3.1 Programma's en projecten
 - 3.2 Informatiesystemen
 - 3.2.1 Systemen
 - 3.2.2 Verantwoording
 - 3.2.3 Kennis
- 4 Personeel
 - 4.1 Capaciteit
 - 4.2 Productiviteit
 - 4.3 Opleiding
 - 4.4 Arbeidsomstandigheden
- 5 Financiën
 - 5.1 Begroting 2025
 - 5.2 Resultatenrekening
 - 5.3 Deelnemersbijdrage
 - 5.4 Uurtarief
- Bijlage A Prioriteitenladder
- Bijlage B Overzicht van de ureninzet per taakveld
- Bijlage C Extra opdrachten en complexe VTH-taken
- Bijlage D Deelnemersbijdrage 2025 - in uren
- Bijlage E Deelnemersbijdrage 2025 - in euro's
- Bijlage F Projecten en activiteiten indirect productief 2025
- Bijlage G Definitielijst

Bijlage G Definitielijst

TERM	DEFINITIE
Bandbreedte	Realistisch programmeren helpt bij het bereiken van een optimale productie. Het verschil tussen het hoogste (103 %) en het laagste percentage (98%) noemen we bandbreedte, en wordt gebruikt om aan te geven wat de te verwachte realisatie van de opgaven is. Gedurende het jaar werken we zo snel als mogelijk toe naar een zo maximaal mogelijk percentage, het uitvoeringsniveau.
Basis uren	Dit zijn uren benodigd voor de taakuitvoering die zijn afgestemd met de opdrachtgevers op basis van de vastgestelde begroting voor het betreffende programmajaar.
Begrotingswijziging	Een wijziging van de in basis vastgestelde begroting.
Deelnemersbijdrage	Een bepaalde bijdrage voor eigenaren in de gemeenschappelijke regeling voor het uitvoeren van taken.
Drentse Aanpak Ondernijning (DAO)	Overeenkomst uit 2024 waarbij door de 12 Drentse Burgemeesters en de Drentse Provinciale Gedeputeerde een gezamenlijke aanpak op Ondernijning in Drenthe is beschreven.
Drentse Maat	De Omgevingsdienst Drenthe is sinds 2016 werkzaam op een uitvoeringniveau dat passend was bij de Drentse situatie. Deze Drentse maat is de basis waar iedere partner zich aan conformeert. Het bevat een minimaal pakket aan producten en diensten, waarbij per product en dienst die door de Omgevingsdienst Drenthe wordt geleverd kwalitatieve output wordt gedefinieerd. Dit staat in verbinding met de competenties die de producten en diensten van medewerkers vragen. Op basis van valide en actuele inrichtingsgegevens wordt een norm bepaald voor de frequentie, intensiteit en uren voor de taakuitvoering.
Grenswaarden	Een grenswaarde benoemd de hoeveelheid depositie waarboven het risico bestaat dat de kwaliteit van de leefomgeving significant wordt aangetast. De grenswaarde is niet absoluut. De gunstige staat van instandhouding van de leefomgeving hangt namelijk af van de mate en duur van de overschrijding van kritische waarden.
Groeimodel	Een model waarin stapsgewijs (aantal jaren) wordt gewerkt naar het gewenste uitvoeringsniveau. Het groeimodel eindigt op 31 december 2025.
Informatie gestuurd werken	Informatie gestuurd werken is het continue proces waarmee organisaties gericht data verzamelen, registreren, analyseren en de daaruit resulterende informatie en kennis in besluitvormingsprocessen toepassen om de prestaties van de organisatie te verbeteren. Op elkaar afstemmen van werk, mensen en geld, dus.
Interbestuurlijk programma (IBP) versterking VTH-stelsel	Op 4 maart 2021 presenteerde de commissie Van Aartsen haar rapport "Om de leefomgeving. Omgevingsdiensten als gangmaker voor het bestuur". Hierin wordt het stelsel van vergunningverlening, toezicht en handhaving (VTH) geanalyseerd. Zij adviseert om binnen de fundamentele van het bestaande stelsel tot een serie essentiële verbeteringen te komen in de vorm van 10 aanbevelingen. Het programma wordt gevormd door een samenwerking van Interprovinciaal Overleg (IPO), de Vereniging Nederlandse Gemeenten (VNG), Omgevingsdienst NL (ODNL) en de ministeries van Binnenlandse Zaken en Koninkrijksrelaties (BZK) en Justitie en Veiligheid (JenV).
Kengetal	Een gemiddeld aantal uren voor een productresultaat.

Inhoudsopgave

- 1 De omgevingswaarden
 - Afval
 - Bodem
 - Duurzaamheid
 - Geluid
 - Licht
 - Lucht
 - Omgevingsveiligheid
- 2 Dienstverlening
 - 2.1 Uitvoeringskeuzes en prioritering
 - 2.2 Programmering
 - 2.3 Taakvelden
 - 2.3.1 Vergunningen
 - 2.3.2 Toezicht en klachten
 - 2.3.3 Bodem
 - 2.3.4 Advies
 - 2.3.5 Juridisch
 - 2.3.6 Extra opdrachten en complexe VTH-taken
- 3 Organisatie
 - 3.1 Programma's en projecten
 - 3.2 Informatiesystemen
 - 3.2.1 Systemen
 - 3.2.2 Verantwoording
 - 3.2.3 Kennis
- 4 Personeel
 - 4.1 Capaciteit
 - 4.2 Productiviteit
 - 4.3 Opleiding
 - 4.4 Arbeidsomstandigheden
- 5 Financiën
 - 5.1 Begroting 2025
 - 5.2 Resultatenrekening
 - 5.3 Deelnemersbijdrage
 - 5.4 Uurtarief

- Bijlage A Prioriteitenladder
- Bijlage B Overzicht van de ureninzet per taakveld
- Bijlage C Extra opdrachten en complexe VTH-taken
- Bijlage D Deelnemersbijdrage 2025 - in uren
- Bijlage E Deelnemersbijdrage 2025 - in euro's
- Bijlage F Projecten en activiteiten indirect productief 2025
- Bijlage G Definitielijst

Landelijke handhavingsstrategie	Handhavende instanties, zoals overheden, Omgevingsdiensten, het OM en de politie treden op eenzelfde manier op bij vastgestelde overtredingen. Zo ontstaat een gelijk speelveld, wordt het rechtsgevoel gerespecteerd en blijft de leefomgeving veilig, schoon en gezond. Sinds 2014 is in Nederland een uniforme handhaving strategie van kracht, om passend in te kunnen grijpen bij (tijdens toezicht gedane) bevindingen. De Landelijke Handhaving strategie verbindt het bestuurs- en strafrecht met elkaar, en is in 2022 geactualiseerd.
Meerwerk	Dit is werk op basis van vraagsturing. Werk wat het geprogrammeerde werk (in uren) overstijgt en dus onvoorzien is. Volgens de wet moeten we dat uitvoeren. Bij dreigend meerwerk overleggen we altijd direct met de opdrachtgever. Meerwerk wordt achteraf in rekening gebracht. Het bestuur heeft alle opdrachtgevers geadviseerd hiervoor ruimte op te nemen in het JP of in de eigen begroting. Hierbij kan gedacht worden aan de overvraag aan klachten of adviesvragen ten opzichte van de basisafspraken. Het meerwerk door calamiteiten, incidenten en rampen wordt ook achteraf in rekening gebracht bij de betreffende opdrachtgever. Denk hierbij aan asbestbranden, afvalbranden of inzet bij rampen zoals veenbranden of overstromingen.
Minderwerk	Dit is minderwerk op basis van vraagsturing. Werk wat het geprogrammeerde werk (in uren) onderschrijft. Minderwerk wordt achteraf verrekend.
Omgevingswaarde	Maatschappelijk relevant milieu-thema om de kwaliteit van de leefomgeving te kunnen beoordelen. Dit zijn bijvoorbeeld afval, bodem, duurzaamheid, geluid, licht, lucht en omgevingsveiligheid. Op elk van deze thema's is vastgelegd wat de meetbare wettelijke of lokale kwaliteit dient te zijn. Overlast of hinder op een thema kan effecten hebben op onze gezondheid.
Omgevingsplatform Drenthe	Het Omgevingsplatform Drenthe is een samenwerkingsverband van de Drentse gemeenten, waterschappen, provincies, Omgevingsdienst, RWS, GGD en de Veiligheidsregio Drenthe. Doel is om samen te werken bij implementatie – en invoeringsvraagstukken rondom de Omgevingswet.
Ontwikkelopgave	Vooraf ingeschatte inzet op ontwikkeling van een organisatie.
Onvoorziene extra opdrachten	Dit zijn specifieke extra opdrachten welke niet vooraf aan een uitvoeringsjaar zijn aangegeven. Deze worden in het uitvoeringsjaar niet uitgevoerd tenzij hiervoor een extra opdracht is gegeven.
Opdrachtgever	Een van de 12 Drentse gemeenten of de provincie Drenthe.
Opdrachtgericht werken	Vanwege steeds complexere vraagstukken en de noodzaak om meer participatief te werken, is focus in de totale opgave noodzakelijk. Uitgangspunt voor opdrachtgericht werken is het realiseren van concrete resultaten voor de bij de Omgevingsdienst belegde opgaven. Een heldere opdracht voorkomt inzet op de verkeerde dingen en teleurstelling achteraf.
Ontwikkel- en uitvoeringsopgaven	De Omgevingsdienst definieert alles wat op haar afkomt en vertaald wordt naar een intern programma als opgave. Sinds de nieuwe besturings-filosofie (zomer 2024) van kracht is, wordt onderscheid gemaakt in ontwikkelopgaven en uitvoeringsopgaven. Ontwikkelopgave: alle inzet welke samenhangt met de evolutie van de organisatie. Uitvoeringsopgave: alle inzet welke samenhangt met optimalisering van de bestaande organisatiestructuur, primaire taken en borging van de formatieve, financiële en technocratische fundamenten van de organisatie.
Outcome	Een kwalitatief meetbaar effect dat bijdraagt aan het beleid en de visie hoe we gezond en veilig kunnen wonen, werken en recreëren in Drenthe.
Overgangsrechtwerkzaamheden	Voor een aantal producten geldt dat sinds 1 januari 2024 de oude wetgeving van kracht blijft, en niet de nieuwe werkwijze onder de Omgevingswet wordt gevolgd.

Inhoudsopgave

- 1 De omgevingswaarden
 - Afval
 - Bodem
 - Duurzaamheid
 - Geluid
 - Licht
 - Lucht
 - Omgevingsveiligheid
- 2 Dienstverlening
 - 2.1 Uitvoeringskeuzes en prioritering
 - 2.2 Programmering
 - 2.3 Taakvelden
 - 2.3.1 Vergunningen
 - 2.3.2 Toezicht en klachten
 - 2.3.3 Bodem
 - 2.3.4 Advies
 - 2.3.5 Juridisch
 - 2.3.6 Extra opdrachten en complexe VTH-taken
- 3 Organisatie
 - 3.1 Programma's en projecten
 - 3.2 Informatiesystemen
 - 3.2.1 Systemen
 - 3.2.2 Verantwoording
 - 3.2.3 Kennis
- 4 Personeel
 - 4.1 Capaciteit
 - 4.2 Productiviteit
 - 4.3 Opleiding
 - 4.4 Arbeidsomstandigheden
- 5 Financiën
 - 5.1 Begroting 2025
 - 5.2 Resultatenrekening
 - 5.3 Deelnemersbijdrage
 - 5.4 Uurtarief

- Bijlage A Prioriteitenladder
- Bijlage B Overzicht van de ureninzet per taakveld
- Bijlage C Extra opdrachten en complexe VTH-taken
- Bijlage D Deelnemersbijdrage 2025 - in uren
- Bijlage E Deelnemersbijdrage 2025 - in euro's
- Bijlage F Projecten en activiteiten indirect productief 2025
- Bijlage G Definitielijst

Output	Een kwantitatief meetbaar effect.
Prioriteitenladder	Opdeling in hoofdonderwerpen waarlangs de programmering van de opgave plaatsvindt. Met toepassing van de ladder kan worden geanticipeerd op de gecalculerde aanname die ten tijde van het opstellen van het JP is gehanteerd. Het zorgt ervoor dat de beschikbare capaciteit optimaal wordt benut, bv. in geval van pieken. Wanneer sprake is van een tekort aan capaciteit vervallen activiteiten met een lage prioriteit. Keuzes zijn mede afhankelijk van de beschikbare kwalitatieve capaciteit (benodigde typen functies).
Productiviteitsnorm	De productiviteit wordt bepaald door de beschikbare uren per fte te bepalen na aftrek van niet-productiviteit. Dit wordt elk jaar opnieuw vastgesteld (o.i.v. ziektepercentage en verlof).
Project	Een project is een tijdelijke manier van samenwerken, gericht op het opleveren van een uniek resultaat, dat bijdraagt aan het behalen van doelen en waarbij de belangrijkste werkzaamheden te inventariseren zijn.
Risicogericht toezicht	Op basis van risico's, welke door de activiteiten mogelijk ontstaan, wordt urgentie en inzet voor toezicht bepaald.
Risicogericht vergunnen	Op basis van risico's, welke door de aangevraagde activiteiten mogelijk ontstaan, wordt urgentie en inzet voor behandeling van vergunningen en meldingen bepaald.
Risicogericht werken	Op basis van risico's, welke door de activiteiten mogelijk ontstaan, wordt urgentie en inzet voor bepaald. Het risico bestaat uit 3 pijlers: het milieurisico, het ondermijningsrisico en het risico van maatschappelijk en bestuurlijke impact.
Robuustheidscriteria	De aanbevelingen van Van Aartsen zijn door het IBP vertaald naar zes pijlers, waarvan de 1e is: "robuuste Omgevingsdiensten en financiering". In de zomer van 2023 zijn hierbij zes criteria geformuleerd. Voor de Omgevingsdiensten is het belangrijk om: <ul style="list-style-type: none"> • een bepaalde minimale omvang te hebben; • te werken volgens de kwaliteitscriteria voor VTH; • in te zetten op innovatie met een innovatieagenda- en budget; • een financiële buffer te hebben; • informatie gestuurd te werken; • aan te sluiten bij de identiteit van het werkgebied. Alle Omgevingsdiensten moeten onderbouwen hoe robuust ze zijn.
Schone Lucht Akkoord	Een akkoord tussen Rijk, provincies en een groot aantal gemeenten om de luchtkwaliteit te verbeteren. Samen streven de deelnemende partijen naar een gezondheidswinst van minimaal 50 procent in 2030 ten opzichte van 2016.
TUG-ontheffing	Het is verboden om buiten een vliegveld op te stijgen of te landen met een luchtvaartuig. Luchtvaartuigen zijn bijvoorbeeld drones, helikopters, paragliders en zweefvliegtuigen. Het begrip TUG-ontheffing in de Wet luchtvaart regelt het tijdelijk en uitzonderlijk gebruik van vliegen.
Uitvoeringskeuzes	Om de impact van de invoering Omgevingswet op de benodigde uren te dempen zijn uitvoeringskeuzes gemaakt. Niet alles kan worden afgehandeld zoals we gewend waren. De personeelsplanning en programmering van de opgaven wordt gevormd door gezamenlijke gedefinieerde bestuurlijke uitgangspunten. U leest erover in Hoofdstuk 2, dienstverlening.
U & H strategie	Het strategisch beleidskader voor de taakuitvoering van de Omgevingsdienst Drenthe (uitvoerings- en handhavingsstrategie).
Voorziene extra opdrachten	Dit is een lijst van specifieke extra opdrachten welke apart en vooraf aan een uitvoeringsjaar door de bevoegd gezagen afzonderlijk of gezamenlijk wordt gefinancierd. Deze projecten vallen binnen de primaire uitvoering. Wanneer het werk niet voorafgaand is overeengekomen, noemen we het 'onvoorzien'.
Vraag gestuurd	Een vraag die vanuit de maatschappij door het bevoegd gezag geheel of op onderdelen wordt doorgezet naar de Omgevingsdienst Drenthe.
Young Professional Programma	Speciaal programma voor starters op de arbeidsmarkt om hen door middel van training tijdens het werk te begeleiden naar een bepaald kwaliteitsniveau behorend bij het functieprofiel. Op de werkvloer geheten 'trainees'.